

ESCOLA MUNICIPAL EXPEDICIONÁRIO SERVINO MENGARDA



PLANO DE CONTINGÊNCIA PARA A COVID-19

Estabelecimento de Educação/Ensino Fundamental, Médio e Superior

ENSINO FUNDAMENTAL - I PLANCON-EDU/ESCOLAS COVID-19 RIO DOS CEDROS / SC

19 DE JANEIRO / 2021- VERSÃO ATUALIZADA 1

Governador do Estado de Santa Catarina

Carlos Moisés da Silva

Chefe da Defesa Civil do Estado de Santa Catarina

João Batista Cordeiro Junior

Diretor de Gestão de Educação

Alexandre Corrêa Dutra

Equipe que elaborou o Modelo de Plano de Contingência

**Coordenação: Mário Jorge C. C. Freitas - Associação Brasileira de Pesquisa Científica, Tecnológica e Inovação
em Redução de Riscos e Desastre (ABP-RRD)**

Sub- Coordenação: Cleonice Maria Beppler - Instituto Federal Catarinense (IFC)

Caroline Margarida - Defesa Civil do Estado de Santa Catarina (DCSC) (relatora)

Fabiana Santos Lima - Universidade Federal de Santa Catarina (UFSC)

Francisco Silva Costa - Universidade do Minho (UMinho/Portugal)

Janete Josina de Abreu - Universidade Federal de Santa Catarina (UFSC)

Leandro Mondini – Instituto Federal Catarinense (IFC Camboriú)

Pâmela do Vale Silva - Universidade Federal do Rio Grande do Sul (UFRGS)

Paulo Henrique Oliveira Porto de Amorim - Instituto Federal de Santa Catarina (IFSC)

Regina Panceri - Defesa Civil do Estado de Santa Catarina (DCSC) (relatora)

Colaboradores Externos

Prof. Eduardo R. da Cunha - Colégio Bom Jesus - Unidade Pedra Branca/Palhoça/SC

Prof. Josué Silva Sabino - Escola Básica Padre Doutor Itamar Luis da Costa - Imbituba/SC

**Profa. Rute Maria Fernandes - Secretaria Municipal de Educação, Cultura e Esportes (SEDUCE) -
Imbituba/SC.**

MsC. Maria Cristina Willemann - Epidemiologista - Mestre em Saúde Pública

Plano de contingência aplicável a

ESCOLA MUNICIPAL EXPEDICIONÁRIO SERVINO MENGARDA

HENRI BLAESING

Diretor de Escola

JORGE LUIZ STOLF

Prefeito Municipal

MIRIA ELIETE SCHMIDT FLORIANI

Secretaria de Saúde

JOANITA ODORIZZI GRANDE

Secretaria de Educação

Membros da Comissão Escolar:

Gestores da Escola

HENRI BLAESING

IVI CRISTINE NITSCHÉ

Entidade Colegiada

Associação de Pais e Professores - APP

TANUIR EDSON PACHER

CARLOS JOÃO PEREIRA

Representante do Corpo Docente

JAQUELINE ELMIA TESKE

WALBURGA MARA NICOLODELLI

Representante dos Pais

ELISANGELA METT

JOSEANE ANDREAZZA BORINELLI

Representante dos Colaboradores da Unidade Escolar

EMANUELA KARINA SANDRI

NEOTANIA ANA POFFO

Sumário

1. INTRODUÇÃO	6
2. ENQUADRAMENTO CONCEITUAL DE REFERÊNCIA	9
3. ATORES/POPULAÇÃO ALVO	11
4. OBJETIVOS	14
4.1 OBJETIVO GERAL	14
4.2 OBJETIVOS ESPECÍFICOS	14
5. CENÁRIOS DE RISCO	15
5.1 AMEAÇA (S)	15
5.2 CARACTERIZAÇÃO DO TERRITÓRIO	18
5.3 VULNERABILIDADES	19
5.4 CAPACIDADES INSTALADAS/ A INSTALAR	21
6. NÍVEIS DE PRONTIDÃO/AÇÃO	23
7. GOVERNANÇA E OPERACIONALIZAÇÃO DA RESPOSTA	25
7.1 DIRETRIZES, DINÂMICAS E AÇÕES OPERACIONAIS (DAOP)	25
7.2 UNIDADE DE GESTÃO OPERACIONAL (SISTEMA DE COMANDO 617.3 SISTEMA DE VIGILÂNCIA E COMUNICAÇÃO (SISTEMA DE ALERTA E ALARME)	66
7.3.1. Dispositivos Principais	66
7.3.2. Monitoramento e avaliação	67
8. Referências	68
9. Anexos	70

1. INTRODUÇÃO

A COVID-19 é uma doença infecciosa emergente, causada por um vírus da família dos coronavírus — o SARS-CoV-2 (de forma simplificada, como institui a OMS, 2019-nCoV) identificado pela primeira vez em Wuhan, na China, em dezembro de 2019.

Em 30 de janeiro, o Comitê de Emergência da Organização Mundial de Saúde (OMS) decretou Emergência de Saúde Pública de Âmbito Internacional. Em 11 de março, levando em consideração a amplitude de sua propagação mundial, veio a ser classificada como pandemia. Segundo a OMS, para configurar uma pandemia são necessárias três condições:

- a. ser uma nova doença que afeta a população;
- b. o agente causador ser do tipo biológico transmissível aos seres humanos e causador de uma doença grave; e
- c. ter contágio fácil, rápido e sustentável entre os humanos.

A ocorrência da COVID-19, bem como as providências a serem aplicadas, se integram na Política Nacional de Proteção e Defesa Civil, definida pela Lei nº 12.608, de 10 de abril de 2012. Efetivamente estamos em estado de calamidade pública decretada em decorrência de um desastre de natureza biológica, que se insere na rubrica “doenças infecciosas virais” (conforme o COBRADE nº 1.5.1.1.0). No Brasil, o Congresso Nacional reconheceu, para fins específicos, por meio do Decreto Legislativo nº 6, de 20 de março de 2020, a ocorrência do estado de calamidade pública nos termos da solicitação do Presidente da República.

Em Santa Catarina, o acionamento do Centro Integrado de Gerenciamento de Riscos e Desastres - CIGERD ocorreu no dia 14 de março, quando foi deflagrada a “Operação COVID-19 SC”. No dia 17 de março, o governo do Estado decretou emergência, através do Decreto nº 515, por conta da pandemia de coronavírus. O Decreto nº 562, de 17 de abril de 2020, declarou estado de calamidade pública em todo o território catarinense, nos termos do COBRADE nº 1.5.1.1.0 - doenças infecciosas virais, para fins de enfrentamento à COVID-19, com vigência de 180 (cento e oitenta) dias, suspendendo as aulas presenciais nas unidades das redes de ensino pública e privada, sem prejuízo do cumprimento do calendário letivo, até 31 de maio. Este Decreto foi alterado por outro de número 587, de 30 de abril, que suspendeu as aulas nas unidades das redes de ensino pública e privada por tempo indeterminado. O Decreto nº 630, de 1º de junho, suspendeu até 2 de agosto de 2020 as aulas presenciais nas unidades das redes de ensino pública e privada, sem prejuízo do cumprimento do calendário letivo, o qual deverá ser objeto de reposição oportunamente.

Em 16 de junho, o Ministério da Educação publicou a Portaria nº 544 que dispõe sobre a substituição das aulas presenciais por aulas em meios digitais, enquanto durar a situação de pandemia do novo coronavírus - COVID-19. E, em 18 de junho, a Portaria nº 1.565 que estabeleceu

orientações gerais visando à prevenção, ao controle e à mitigação da transmissão da COVID-19, e à promoção da saúde física e mental da população brasileira, de forma a contribuir com as ações para a retomada segura das atividades e o convívio social seguro.

O impacto potencial da COVID-19 é elevado devido a, entre outros aspectos:

- a.** a propagação do vírus ser fácil e rápida;
- b.** a transmissão ocorrer enquanto o paciente está assintomático ou tem sintomas leves (5 até 14 dias);
- c.** a doença ter consequências agravadas, para além de idosos, em certos grupos populacionais com grande expressão no Brasil, como diabéticos, hipertensos e com problemas cardíacos;
- d.** a possibilidade de gerar sobrecarga nos sistemas e serviços de saúde e assistência social (podendo gerar sua ruptura), na fase exponencial da contaminação;
- e.** a taxa de mortalidade pode atingir, em certos contextos, números preocupantes.

Considerando que a transmissão do agente infeccioso se faz por contágio interpessoal, é fundamental promover a preparação das instituições, organizações e serviços para uma resposta efetiva e oportuna, que ajude a diminuir a amplitude e ritmo da infecção e a mitigar seus impactos, especialmente, o número de vítimas mortais. A estratégia a seguir deve estar alinhada com as indicações do Ministério da Saúde (MS) e da Organização Mundial de Saúde (OMS) e outras indicações de órgãos de governos federal, estadual e municipal. As atividades a desenvolver devem ser sempre proporcionais ao nível de risco definido pelas instituições responsáveis.

As experiências já reconhecidas nos casos mais bem-sucedidos de controle provam que a preparação para uma epidemia começa (ou deve começar) antes dela ocorrer. Se tal não ocorreu (ou só ocorreu parcialmente), mais importante se torna que a prevenção se inicie logo aos primeiros sinais de casos provenientes de outros países (ou regiões), com reforço na fase de transmissão local e, obviamente, maior destaque na fase de transmissão comunitária ou sustentada. Entre as medidas adotadas desde cedo pelos países melhor sucedidos no controle à COVID-19, constam-se a realização massiva de testes com isolamento de casos detectados e quebra de cadeias de transmissão, medidas de reforço da higiene individual e comunitária, comunicação eficaz e adequada e conscientização efetiva, mas dando devido realce a riscos e consequências em caso de negligência de medidas de distanciamento social (de vários graus e ordem), obrigatórias ou voluntárias, com proibição de aglomerações.

Um instrumento de planejamento e preparação de resposta a eventos adversos de quaisquer tipos, previstos na Codificação Brasileira de Desastres - COBRADE, é o Plano de Contingência de Proteção e Defesa Civil (PLANCON-PDC). Nele se define(m) e caracteriza(m) o(s) cenário(s) de risco, se explicitam os níveis de risco/prontidão considerados e se estabelecem as dinâmicas e ações

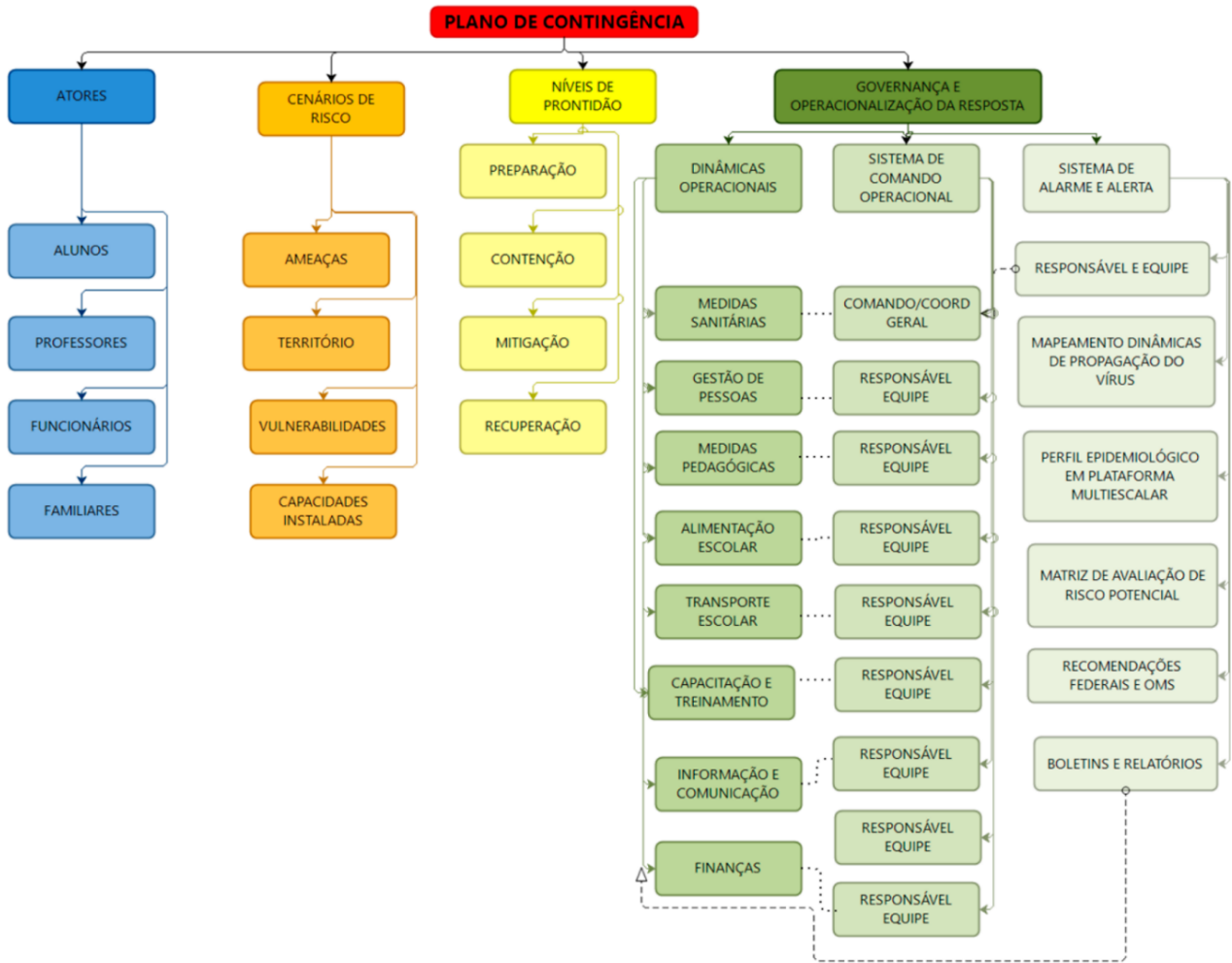
operacionais a implementar em cada um desses níveis, quando da iminência ou ocorrência do evento adverso a que o(s) cenário(s) de risco(s) alude(m), incluindo questões de comunicação, protocolos operacionais, recursos humanos a mobilizar, recursos/materiais a utilizar e sistema de coordenação operacional, através da previsão e acionamento de um Sistema de Comando de Operação (SCO) para gestão de crise. Os planos de contingência deverão em princípio ser elaborados em fase de normalidade ou, quando muito, prevenção, ou seja, antes da ocorrência do evento extremo. Na presente situação estão sendo elaborados em plena etapa de mitigação, já na fase de resposta.

A Escola Municipal Expedicionário Servino Mengarda, face à atual ameaça relacionada com a COVID-19, e tendo em conta a sua responsabilidade perante à comunidade escolar/acadêmica (alunos, professores, funcionários e familiares destes), elaborou o presente PLANO DE CONTINGÊNCIA (PLANCON-EDU/COVID-19). O Plano está alinhado com as metodologias para elaboração de Planos de Contingência da Defesa Civil de Santa Catarina e as orientações nacionais e internacionais (nomeadamente, Ministério da Saúde e Organização Mundial de Saúde, bem como Secretarias de Estado de Saúde e de Educação).

O Plano de Contingência Escolar para a COVID-19, a partir de cenários de risco identificados, define estratégias, ações e rotinas de resposta para o enfrentamento da epidemia da nova (COVID-19), incluindo eventual retorno das atividades presenciais, administrativas e escolares. O conjunto de medidas e ações ora apresentado deverá ser aplicado de modo articulado, em cada fase da evolução da epidemia da COVID-19.

2. ENQUADRAMENTO CONCEITUAL DE REFERÊNCIA

A estrutura do PLACON-EDU da ESCOLA MUNICIPAL EXPEDICIONÁRIO SERVINO MENGARDA obedece ao modelo conceitual ilustrado na Figura 1.



3. ATORES/POPULAÇÃO ALVO

O presente plano de Contingência abrange os alunos, professores, funcionários, agentes do transporte escolar e familiares destes, da Escola Municipal Expedicionário Servino Mengarda.

A escola atende diariamente 510 estudantes, nos turnos matutino e vespertino. A escola também conta com aproximadamente 34 funcionários. Totalizando uma circulação média diária de 286 pessoas no ambiente, sem considerar a possível presença de pais e responsáveis, prestadores de serviço (entregas, transporte escolar entre outros) ou outras pessoas que possam adentrar ao ambiente escolar.

O retorno das aulas está previsto para o dia 08 de fevereiro de 2021, com 50% da capacidade das matrículas.

Seguindo rigorosamente todos os cuidados e regramentos sanitários, na chegada será aferido a temperatura corporal, disponível em todas as dependências da escola álcool gel 70%, sendo necessário a utilização de máscara, orientando a higienização das mãos com frequência, respeitando o distanciamento social de 1,5 metros em todos os ambientes e atividades.

Os alunos que se enquadram no grupo de risco e por algum motivo não optarem pelo retorno presencial terão acesso a atividades remotas.

Especificação da população envolvida no ambiente escolar diariamente:

Ensino Fundamental: Matutino

1º ano A – 27 alunos com 1 professor por período, mais 1 professor de Educação Física, 1 professor de Artes e 1 professor de Inglês, em dias alternados;

1º ano B – 27 alunos com 1 professor por período, mais 1 professor de Educação Física, 1 professor de Artes e 1 professor de Inglês, em dias alternados;

2º ano A – 21 alunos com 1 professor por período, mais 1 professor de Educação Física, 1 professor de Artes e 1 professor de Inglês, em dias alternados;

2º ano B – 21 alunos com 1 professor por período, mais 1 professor de Educação Física, 1 professor de Artes e 1 professor de Inglês, em dias alternados;

3º ano A – 27 alunos com 1 professor por período, mais 1 professor de Educação Física, 1 professor de Artes e 1 professor de Inglês, em dias alternados;

3º ano B – 27 alunos com 1 professor por período, mais 1 professor de Educação Física, 1 professor de Artes e 1 professor de Inglês, em dias alternados;

4º ano A – 27 alunos com 1 professor por período, mais 1 professor de Educação Física, 1 professor de Artes e 1 professor de Inglês, em dias alternados;

4º ano B – 26 alunos com 1 professor por período, mais 1 professor de Educação

Física, 1 professor de Artes e 1 professor de Inglês, em dias alternados;

5º ano A – 24 alunos com 1 professor por período, mais 1 professor de Educação Física, 1 professor de Artes e 1 professor de Inglês, em dias alternados;

5º ano B – 25 alunos com 1 professor por período, mais 1 professor de Educação Física, 1 professor de Artes e 1 professor de Inglês, em dias alternados;

Ensino Fundamental: Vespertino

1º ano C – 26 alunos com 1 professor por período, mais 1 professor de Educação Física, 1 professor de Artes e 1 professor de Inglês, em dias alternados;

1º ano D – 26 alunos com 1 professor por período, mais 1 professor de Educação Física, 1 professor de Artes e 1 professor de Inglês, em dias alternados;

2º ano C – 24 alunos com 1 professor por período, mais 1 professor de Educação Física, 1 professor de Artes e 1 professor de Inglês, em dias alternados;

2º ano D – 25 alunos com 1 professor por período, mais 1 professor de Educação Física, 1 professor de Artes e 1 professor de Inglês, em dias alternados;

3º ano C – 26 alunos com 1 professor por período, mais 1 professor de Educação Física, 1 professor de Artes e 1 professor de Inglês, em dias alternados;

3º ano D – 26 alunos com 1 professor por período, mais 1 professor de Educação Física, 1 professor de Artes e 1 professor de Inglês, em dias alternados;

4º ano C – 27 alunos com 1 professor por período, mais 1 professor de Educação Física, 1 professor de Artes e 1 professor de Inglês, em dias alternados;

4º ano D – 28 alunos com 1 professor por período, mais 1 professor de Educação Física, 1 professor de Artes e 1 professor de Inglês, em dias alternados;

5º ano C – 24 alunos com 1 professor por período, mais 1 professor de Educação Física, 1 professor de Artes e 1 professor de Inglês, em dias alternados;

5º ano D – 26 alunos com 1 professor por período, mais 1 professor de Educação

Física, 1 professor de Artes e 1 professor de Inglês, em dias alternados;

3. OBJETIVOS

3.1 OBJETIVO GERAL

Fortalecer os processos de governança da escola, definindo estratégias, ações e rotinas de atuação para o enfrentamento da epidemia enquanto persistirem as recomendações nacionais, estaduais e/ou regionais de prevenção ao contágio da COVID-19, buscando assegurar a continuidade da sua missão educacional pautada pela proteção e segurança da comunidade escolar/acadêmica.

3.2 OBJETIVOS ESPECÍFICOS

- a.** Identificar os cenários de riscos (com base nas ameaças, território envolvido, vulnerabilidades e capacidades instaladas do estabelecimento de ensino);
- b.** Definir as dinâmicas e ações operacionais e adotar os protocolos operacionais específicos, abrangendo todas as atividades do estabelecimento e todos os membros da comunidade escolar e cumprindo todas as recomendações oficiais;
- c.** Estabelecer uma Unidade de Gestão Operacional que assegure a implementação das dinâmicas e ações definidas para diferentes fases, em especial, na retomada de atividades presenciais;
- d.** Promover acesso à informação constante de boletins atualizados e outros materiais de fontes oficiais sobre a pandemia, formas de contágio e formas de prevenção;
- e.** Garantir uma eficiente comunicação interna (com alunos, professores e funcionários) e externa (com pais e/ou outros familiares dos alunos, fornecedores e população em geral);
- f.** Determinar quais os recursos necessários para dar uma resposta efetiva e competente, adequada a cada fase de risco/prontidão associada à COVID-19;
- g.** Implementar as ações de resposta, mitigação e recuperação, em cada fase, abrangendo toda a atividade do estabelecimento;
- h.** Monitorar e avaliar as ações/medidas implementadas, possibilitando ajustes nas estratégias frente aos resultados esperados;
- i.** Identificar eventuais casos suspeitos de COVID-19, orientando/encaminhando para que de imediato possam usufruir de apoio da escola e por parte dos serviços de saúde, evitando ou restringindo situações de contágio;
- j.** Assegurar a continuidade da missão educativa, estabelecendo estratégias e metodologias pedagógicas adaptadas, buscando qualidade e equidade no atendimento escolar;

- k. Garantir condições sanitárias, profissionais, tecnológicas e apoio psicológico compatíveis com o momento da pandemia e pós-pandemia, garantindo a segurança da comunidade escolar nos aspectos sanitários, de higiene, saúde física e mental/emocional.

4. CENÁRIOS DE RISCO

Este plano de contingência está elaborado para cenários de risco específicos, que consideramos se aplicar ao nosso estabelecimento educativo. Em tais cenários são considerados o território de alcance da ameaça (COVID-19) com que se tem que lidar, bem como as vulnerabilidades e capacidades instaladas/a instalar.

4.1 AMEAÇA (S)

A principal ameaça a que o plano de contingência visa dar resposta é uma ameaça biológica, uma pandemia, mais exatamente, a transmissão do vírus 2019-nCoV, que tem impacto direto no sistema cardiorrespiratório¹, desencadeando no organismo humano a COVID-19.

A transmissão ocorre através:

- a. de gotículas ou micro gotículas de saliva e secreção nasal etc., projetadas por uma pessoa infectada e que atingem diretamente a boca, nariz e/ou olhos de outra pessoa. Essas gotículas podem atingir a boca, olhos ou nariz de pessoas próximas ou por contato:
- b. de contato físico com pessoa contaminada, como, por exemplo, ao apertar a mão de uma pessoa contaminada e em seguida levar essa mão à boca, ao nariz ou aos olhos.
- c. de objetos ou superfícies contaminadas e posterior contato com a boca, nariz ou olhos. Não podendo ser descartada a possibilidade de transmissão pelo ar em locais públicos – especialmente locais cheios, fechados e mal ventilados

Depois do vírus atingir as mucosas, a maioria das pessoas desenvolve a doença com sintomas amenos. Há, contudo, pessoas que desenvolvem quadros de grande gravidade que, em certos casos, causam a morte do paciente. A probabilidade de complicações graves é mais comum em pessoas de grupos etários mais idosos e/ou na presença de outras doenças crônicas. Contudo, começam a aparecer mais casos em outras faixas de idade e em pessoas sem comorbidades aparentes.

¹ Segundo dados da OMS, com base em análise possível de 56.000 pacientes, 80% têm ausência de sintomas ou sintomas leves (febre, tosse, alguma dificuldade em respirar, etc.), 14% sintomas mais severos (sérias dificuldades em respirar, grande falta de ar e pneumonias) e 6% doença grave (insuficiência pulmonar, choque séptico, falência de órgãos e risco de morte).

Por outro lado, segundo a Organização Pan-Americana da Saúde (OPAS) e a OMS, calcula-se que a taxa de mortalidade associada à COVID-19 seja substancialmente maior que a da gripe sazonal (0,02% para 3,6% ou mais). A taxa de transmissão é elevada (cerca de 3, ou seja, 1 pessoa contamina, em média, 3 pessoas). Sem estratégias de distanciamento físico, deixando o vírus se transmitir livremente, a taxa de contaminação pode atingir, eventualmente, até 50 a 70%, o que teria por consequência a falência total de sistemas de saúde e funerários, pois teríamos milhões de mortos e um cenário extremamente crítico.

Cabe ainda ressaltar que a falência dos sistemas de saúde e funerário não depende somente da taxa de contaminação, mas sobretudo da capacidade de atendimento dos casos graves da doença que podem atingir o nível de saturação mesmo em contexto de taxas menores de contágio. Não existe ainda nenhuma vacina disponível e provavelmente não estarão disponíveis ainda em 2020.

Também não existem tratamentos medicamentosos específicos suficientemente testados, embora alguns medicamentos - tradicionalmente utilizados no tratamento de outras doenças - tenham sido utilizados com aparente sucesso, que não se sabe advir de qual ou de sua combinação com outros, e alguns novos medicamentos começam a ser testados.

Assim, a esta ameaça principal do vírus em si e da doença - por vezes mortais - que ele desencadeia, juntam-se, no mínimo, mais duas:

- a.** a ameaça de uma profunda crise econômica e financeira;
- b.** a ocorrência de contextos de perturbações emocionais pessoais e desequilíbrios sociais variados.

Nos dois últimos casos, o planejamento de estratégias mais adequadas para prevenir e restringir novos contágios, quando da retomada gradual de atividades, pode contribuir significativamente para o controle da doença e dirimir os impactos colaterais, favorecendo um ambiente mais propício à recuperação econômica e dos impactos psicossociais da pandemia.

Em síntese, a ameaça é real e de natureza complexa, uma vez que:

- a.** o vírus é novo, com elevada taxa de mutação (sem que saibamos, totalmente, o que isso implica);
- b.** seus impactos dependem das medidas de contingenciamento tomadas em tempo;
- c.** os efeitos potenciais de curvas de crescimento epidemiológico, súbito e alto, sobre os sistemas de saúde são grandes, o que pode afetar a capacidade de resposta e a resiliência individual e comunitária e, por retroação, aumentar muito o risco;
- d.** seu impacto na situação econômica global e de cada país pode gerar uma forte crise;
- e.** o inevitável choque entre medidas de distanciamento social e preocupação de dinamização da atividade econômica pode criar conflitos e impasses difíceis de ultrapassar;

- f. aos períodos de distanciamento social mais extensivo têm que suceder-se períodos de maior flexibilização e tentativa de retomar a normalidade que, contudo, podem vir a gerar novas necessidades de distanciamento.
- g. a quebra do isolamento social daqueles que, conscientemente, protagonizam medidas de distanciamento em cuidado a suas famílias;
- h. o descuido, em relação aos protocolos sanitários por parte das crianças em idade compreendida entre 6 (seis) a 10 (dez) anos – (público alvo da Unidade Escolar);
- i. colaboradores dos diversos setores da Unidade Escolar que apresentam-se no grupo de risco de desenvolver Covid-19 na sua forma mais grave;
- j. a indiferença de considerada parte da Comunidade Escolar diante da potencialidade de propagação da Covid-19, no que diz respeito ao não cumprimento das normas de convivência social, durante a pandemia, amplamente divulgadas por entidades públicas e privadas;
- k. a dificuldade de contato que a Unidade Escolar tem com os pais e/ou familiares, responsável legal do menor ou, ainda, com as empresas nas quais os pais trabalham. (mesmo que com os números de telefones
- l. fornecidos pela família no ato da matrícula e/ou rematrícula – atualização cadastral);
- m. assintomáticas na maioria dos casos de contaminação, ou com sintomas quase que imperceptíveis, as crianças são vetores de propagação. *“De acordo com cientistas do Massachusetts General Hospital afiliado a Universidade de Harvard do Mass General Hospital for Children, foi publicado no Journal of Pediatrics, as crianças têm maior carga viral nas vias aéreas, independente de desenvolverem ou não a doença e, portanto, na prática, são mais contagiosas do que os adultos”*.
- n. a partir de meados do mês de outubro, mais precisamente a partir do dia 12/10/2020, nota-se, de acordo com as informações apresentadas pelos meios de comunicação, aumento do número de novos casos de Covid-19, principalmente na região do Médio Vale do Itajaí, situação que apresenta grande tendência de agravamento nos próximos meses.
- o. inviabilidade logística para o retorno das atividades presenciais na Unidade de Ensino frente à baixa adesão da Comunidade Escolar;
- p. grande ansiedade pela regularização das atividades escolares, mesmo sem uma efetiva campanha de vacinação da população, uma vez que para a criança estar regularmente

matriculada nas unidades de ensino ela deve estar com sua carteira de vacinação em dia (ainda que em fase de desenvolvimento).

4.2 CARACTERIZAÇÃO DO TERRITÓRIO

No caso concreto da Escola Municipal Expedicionário Servino Mengarda foi julgada como ajustada a descrição de território que segue:

É uma instituição de educação municipal, mantida pela Prefeitura Municipal de Rio dos Cedros, nosso horário de atendimento para o início do ano de 2021 será das 07:30 as 11:30h e das 13:15 as 17:15h, ofertando 04 horas diárias para cada criança. Atenderemos todas as crianças rematriculadas que os pais autorizarem frequentar, respeitando o Plano de retorno de volta as aulas. A escola oferta alimentação, água filtrada e possui coleta de lixo periódica. Para o início de 2021, contamos com 510 crianças rematriculadas e 451 famílias atendidas. Quanto ao número de servidores para o início de 2021, são aproximadamente 34 pessoas, entre: professoras, assistentes, serviços administrativos e coordenação, serviços gerais e merendeiras. Cada sala conta com espaço de 48m², sendo possível atender 15 alunos mantendo o distanciamento de segurança de 1,5 metro.

Em conformidade com o Projeto Político Pedagógico – PPP, A Escola Municipal Expedicionário Servino Mengarda, localiza-se na Avenida Expedicionário Anselmo Leitempergher, 4500, no bairro Cedro Central, no município de Rio dos Cedros/SC.

A Escola Municipal Expedicionário Servino Mengarda possui uma área física construída de 2.361 m², comportando 11 salas de aula, sala de direção, sala de coordenação, sala de professores, cozinha, estoque de alimentos, secretaria, laboratório de informática adaptada para a função de miniauditoria, sala de leitura monitorada, sala de apoio pedagógico para psicopedagoga, sala de apoio pedagógico para psicóloga, arquivo morto, depósito de materiais didáticos, depósito para materiais de limpeza/lavanderia, 6 banheiros para alunos, 2 banheiros para professores, refeitório, sala de artes, sala de atendimento educacional especializado, depósito para materiais de educação física, laboratório de ciências aplicadas, laboratório de música e vídeo, hidrante com capacidade para 15.000 (quinze mil) litros edificada em uma estrutura de 5m x 5m e com 12 metros de altura, depósito/manutenção, pavilhão de esportes com 861,56m², 2 campos de futebol com grama totalizando 1(51m x 27,40m = 1.397,4m²), 2(35m x 14,5m = 507,5m²), pátio calçado com paver com 23,4m x 17,1m = 400,14m², parque infantil com brinquedos, pista de atletismo,

pomar, estacionamento para funcionários, estacionamento para visitantes, área aberta para embarque e desembarque de alunos e hall de entrada.

4.3 VULNERABILIDADES

A Escola Municipal Expedicionário Servino Mengarda toma em consideração, na definição de seu cenário de risco, as vulnerabilidades gerais e específicas que seguem:

- a. facilitação de condições que permitam a transmissão do vírus, através de
- b. contatos diretos (aperto de mão, beijos, atingimento por partículas de pessoa infectada que tosse ou espirra, etc.) ou mediados (toque em superfícies infectadas, etc., seguido de toque com as mãos na boca, nariz e olhos), particularmente, em sociedades com hábitos sociais de maior interatividade física interpessoal;
- c. falta de certos hábitos e cuidados de higiene pessoal e relacional ou negligência no seu cumprimento, nomeadamente os hábitos associados à lavagem regular e adequada das mãos, etiquetas corretas de tossir e espirrar;
- d. insuficiente educação da comunidade escolar para a gestão de riscos e para a promoção da saúde (em especial, contextos epidemiológicos) que, em certos casos, se associa a baixa educação científica e dificuldades de pensamento crítico;
- e. atitudes de negação do vírus, da COVID-19 e/ou de seu impacto, decorrente de *fake news* e difusão de informação não validada cientificamente;
- f. condições específicas dos estabelecimentos, tais como tipo e dimensões das instalações físicas, condições de arejamento, espaço disponível para suficiente espaçamento das pessoas etc.;
- g. baixa percepção de risco e o descumprimento de regras sociais (por exemplo, distanciamento e isolamento social, uso de máscaras, entre outros);
- h. existência de atores pertencendo a grupos de risco;
- i. atividades essencialmente presenciais e desenvolvidas em grupos;
- j. dependência de meios de transporte coletivos urbanos, eventualmente saturados;
- k. falta de formação dos professores para usar tecnologia na educação;
- l. alunos sem espaço adequado para estudo em casa, falta de equipamentos como computadores e *notebooks* e problemas na conexão à internet;
- m. horário único de acesso às aulas e intervalos (recreios), causando possível aglomeração na

- entrada e saída das pessoas;
- n. número insuficiente de funcionários para auxiliar na fiscalização das normas de convivência exigidas;
- o. 97% do público-alvo depende do transporte escolar/coletivo;

5.4 CAPACIDADES INSTALADAS/A INSTALAR

A Escola Municipal Expedicionário Servino Mengarda considera já ter instaladas e a instalar as seguintes capacidades; A saber:

- a. Criação de um Comitê Municipal de gerenciamento de retorno às aulas presenciais, com as referidas Instituições para planejamento e estudo das diretrizes estaduais, Plano de Contingência Municipal e futuras ações;
- b. Capacidade técnica das equipes envolvidas, em especial, quanto a seu âmbito específico de atuação;
- c. Criação de um Comitê Escolar de gerenciamento de Crise;
- d. Criação do Plano de Contingência Escolar;
- e. Capacitação técnica sobre Limpeza, Sanitização e Importância do uso Correto de EPI's, para operacionalizar serviços de limpeza e sanitização da Unidade Escolar;
- f. Palestras online, reuniões, webinar, Seminários com entidades mediadas pelas Secretarias de Estado e Municipal da Educação, Undime, FECAM e Ministério Público de Santa Catarina, entre outras;
- g. Equipamento básico para execução dos serviços de limpeza como, por exemplo, panos de chão e para uso diverso, esponjas vassouras de palha e náilon, rodos, escovas, balde *spin mop* com esfregão e cesto, detergentes, água sanitária, hipoclorito, álcool gel e líquido a 70%, sabão em pó, detergente lava louças, pedra sanitária, desinfetante multiuso, flanela, sacos e pá de lixo, pasta rosa de limpeza, desodorizador de ambiente, limpa vidro e alumínio, lixeiras seletivas internas, lixeiras em salas de aula e dispenser externo para coleta seletiva e regular de lixo.
- h. Equipamentos de Proteção Individual como, por exemplo, botas de borracha, luvas, óculos de proteção, protetor auricular, toucas, aventais, macacões impermeáveis, máscaras de tecido, protetor facial *face shield*, luvas de borracha e de procedimento além de calçados e vestuário próprio para a manipulação de alimentos.
- i. Tanques com torneiras para o desenvolvimento de hábitos de higiene como lavagem de

mãos;

- j. Dispenser de álcool gel 70% nos ambientes internos como, por exemplo, *hall* de entrada, secretaria, direção, sala de professores, coordenação, laboratórios de informática, de ciências, de áudio/vídeo, na cozinha, almoxarifado, salas de aula de aula regular e de apoio especializado;
- k. ambiente específico para isolamento de pessoas que no meio do expediente/aula possam vir a ter algum tipo de sintoma.

Capacidades a instalar:

- l. formação específica, de acordo com o planejamento que segue; A saber:
- m. Dispenser móvel para reposição de unidades danificadas;
- n. Dispenser papel toalha;
- o. Dispenser sabonete líquido;
- p. Dois tapetes sanitizantes, para atender também um acesso lateral para os colaboradores;
- q. Máscaras de proteção facial;
- r. Máscaras de proteção *face shield* para diretor, coordenadoras, secretária, professores, assistentes e estagiários;
- s. Luvas de procedimento;
- t. Placas educativas acerca das boas práticas de higiene;
- u. Treinamento, incluindo simulados, conforme o planejamento que segue;

A saber:

Estabelecer fluxos de encaminhamento de pessoas com sintomas à rede de atenção pública ou privada;

Estabelecer protocolos internos de testagem e rastreamento e afastamento de contatos de casos confirmados;

5. NÍVEIS DE PRONTIDÃO/AÇÃO

Este plano de contingência vincula-se aos níveis de prontidão/ação definidos no Quadro 1, que estão baseados em indicações da OMS e correspondem à terminologia que vem sendo utilizada

pelo Ministério da Saúde em suas análises. Tal terminologia parece-nos a mais adequada tanto à natureza da pandemia, como para os estabelecimentos a que se destina: Preparação; Resposta (subdividida em Contenção e Mitigação); e Recuperação.

FASES	SUBFASES	CARACTERÍSTICAS
PREPARAÇÃO		Não existe epidemia ou existe em outros países de forma ainda não ameaçadora
RESPOSTA	<p>Contenção</p> <p>(por vezes, subdividida em simples no início e alargada quando já há casos no país/estado)</p>	<p>Pode ir desde quando há transmissão internacional em outros países ou casos importados em outros estados (contenção inicial) até à situação da existência de cadeias secundárias de transmissão em outros estados e/ou casos importados no estado, mas sem cadeias de transmissão secundária (contenção alargada).</p> <p>Inclui medidas como o rastreamento (por meio de testes), isolamentos específicos (para evitar o contágio da população a partir de casos importados) e vigilância de entradas, saídas e deslocamentos de pessoas, buscando erradicar o vírus. O limite da contenção é quando as autoridades perdem o controle do rastreamento, o vírus se propaga e entra em transmissão local. Considera-se na fase de Contenção duas subfases: Contenção Inicial e Contenção Alargada.</p>
	<p>Mitigação</p> <p>(podendo, se houver medidas muito firmes como testagem generalizada, isolamento de casos e impedimento de entradas chegar até à Supressão)</p>	<p>A mitigação deve começar logo quando há transmissão local e intensificar-se quando há transmissão sustentada ou comunitária.</p> <p>Sabendo-se que não será possível evitar todos os contágios, tenta-se diminuir o avanço da pandemia, com ações como suspensão de aulas, fechamento de comércio, bares e restaurantes, cancelamento de eventos esportivos, congressos, shows e espetáculos, suspensão ou limitação de transportes etc.</p> <p>Quando a situação de contágio está sob maior controle e caminha para uma fase de recuperação, estas medidas restritivas podem ser flexibilizadas.</p>
RECUPERAÇÃO		<p>Caracteriza-se inicialmente pela redução do contágio e óbitos e controle parcial da epidemia, sustentada em indicadores oficiais de evolução de taxas de contágio e de ocupação de atendimento hospitalar. Posteriormente, pela superação do surto epidêmico e/ou surgimento de vacina e/ou descoberta de medicamentos adequados para o tratamento da COVID-19, comprovados cientificamente pelas autoridades competentes, podendo considerar-se consolidada (recuperação plena). Até que isso aconteça, deve-se manter medidas preventivas adequadas para evitar o surgimento de novos focos de infecção e reversão do achatamento da curva de contágio. Na ocorrência de reversão da redução do contágio as medidas adequadas de prevenção e controle deverão ser retomadas, em partes similares às previstas para a fase de Contenção.</p>

``Quadro 1. Níveis de prontidão/ação a considerar no PLACON-EDU para a COVID-19.

Fonte: Adaptado de um modelo geral de fases considerado pela OMS e, como base nos quais, muitos países elaboraram seus planos de contingência.

6. GOVERNANÇA E OPERACIONALIZAÇÃO DA RESPOSTA

A gestão de uma situação de crise, tão grave como a que nos confrontamos e temos que lidar, exige um ajuste na governança, ou seja, nos processos de governar neste tempo de crise. Referimo-nos, em especial, à interação e tomada de decisão entre os atores envolvidos neste problema coletivo, acompanhada da criação, reforço e/ou remodelação de diretrizes e normas e implementação de ações adequadas.

Na governança, diretamente, relacionada com a operacionalização das dinâmicas e ações operacionais de resposta, salientam-se três domínios fundamentais:

- a. o das diretrizes, dinâmicas e ações operacionais (e respectivos protocolos) a implementar;
- b. o do Sistema de Comando Operacional, propriamente dito, diferenciado do “normal” sistema e processo de governo, mas com ele interligado, e que se torna necessário constituir para coordenar toda a implementação a eventuais ajustes do plano, indicando equipe e responsável em cada domínio;
- c. do Sistema de Alerta e Alarme, incluindo as dinâmicas de comunicação e os processos de monitoramento e avaliação, que permite, identificar os eventuais ajustes que se torna necessário implementar.

6.1 DIRETRIZES, DINÂMICAS E AÇÕES OPERACIONAIS (DAOP)

As diretrizes, dinâmicas e ações operacionais a serem implementadas encontram-se indicadas na sequência.

No planejamento da implementação das diretrizes, dinâmicas e ações sugere-se que seja usada, como referência, a ferramenta de qualidade 5W2H. Os 5 W (das iniciais do nome em inglês) são: W1) porque será feito; W2) o que será feito; W3) onde será feito; W4) quando será feito; W5) quem o fará. Os dois H: H1) como será feito; H2) quanto custará.

Os quadros síntese que seguem resumem as principais dinâmicas e sugestões de ações que podem ser realizadas, sendo que as diretrizes com mais detalhes estão disponíveis nos links de acesso.

7.1.1 MEDIDAS SANITÁRIAS (DAOP)

Conforme segue, *link* de acesso ao documento estadual;

<https://drive.google.com/file/d/13JpI3bInU3Do59SkO8xlQLI2LUcc5rJ8/view?usp=sharing>

O quê (ação) (W2)	Onde (W3)	Quando (W4)	Quem (W5)	Como (H1)	Quanto (H2)
Desabilitar ou lacrar as torneiras e bebedouros que permitam a ingestão de água diretamente, de forma que se evite o contato da boca do usuário com o equipamento.	Unidade escolar	Durante a vigência do plano	Equipe Gestora	Definir estratégias	Sem custos
Higienizar a cada turno, as superfícies comuns e os utensílios e materiais de uso comum.	Unidade escolar	Antes e durante o retorno às aulas presenciais, enquanto perdurar a pandemia	Responsáveis pela limpeza	Conforme o protocolo de higienização	Definição de custo a ser realizada pela comunidade escolar
Definir um “espelho” para cada sala de aula, de forma que cada estudante utilize todos os dias a mesma mesa e a mesma cadeira.	Sala de aula	Durante a Vigência deste Plano	Comissão Escolar/ Professores	Definir Estratégias	Sem custos
Reenquadrar, dentro do possível, as grades de horários de cada turma, de forma a condensar em menores quantidades de dias possíveis as aulas do mesmo	Unidade escolar	Durante a Vigência deste Plano	Equipe Gestora e Equipe Pedagógica	Definir Estratégias	Definição de Custo a Ser Realizado pela Secretaria de Educação e/ou Unidade Escolar

professor, de forma que cada professor mude o mínimo possível de sala.					
Adotar estratégias eficazes de comunicação com a comunidade escolar, priorizando canais virtuais.	Unidade Escolar	Durante a Vigência deste Plano	Equipe Gestora, Equipe Pedagógica e familiares	Definir Estratégias	Definição de Custo a Ser Realizado pela Secretaria de Educação e/ou Unidade Escolar
Suspender as atividades do tipo excursões e passeios externos e todas as atividades que envolvam aglomerações, tais como festas de comemoração, reuniões para entrega de avaliações, formaturas, feiras de ciências, apresentações teatrais, entre outras.	Unidade Escolar	Durante a Vigência deste Plano	Equipe Gestora, Equipe Pedagógica e familiares	Definir Estratégias	Definição de Custo a Ser Realizado pela Secretaria de Educação e/ou Unidade Escolar
Priorizar a realização de reuniões por videoconferência, evitando a forma presencial, quer seja por estudantes, docentes, profissionais ou fornecedores e, em especial, quando não for	Unidade Escolar	Durante a Vigência deste Plano	Mantenedora/ Equipe Gestora e Equipe Pedagógica.	Utilizar aplicativos como Google meet.	Definição de Custo a Ser Realizado pela Secretaria de Educação e/ou Unidade Escolar

possível, reduzir ao máximo o número de participantes e sua duração. Em extensão para as pessoas com deficiência, buscar assessoria e suporte dos serviços de Educação Especial para adequações e acesso a informações					
As atividades esportivas coletivas e de contato devem seguir os cuidados sanitários preconizados nas portarias específicas de esportes, exceto quanto à determinação de realização de exames.	Unidade escolar	Durante a vigência do Plano	Equipe Gestora/comissão escolar	Definir Estratégias	Definição de Custo a Ser Realizado pela Secretaria de Educação e/ou Unidade Escolar
Adotar rotinas regulares de orientação de estudantes e profissionais sobre as medidas de prevenção, monitoramento e controle da transmissão do COVID - 19, com ênfase na correta utilização, troca, higienização e descarte de	Unidade Escolar	Durante a vigência do Plano	Equipe Gestora/ Comissão escolar e alunos	Definir Estratégias	Definição de Custo a Ser Realizado pela Secretaria de Educação e/ou Unidade Escolar

<p>máscaras, bem como na adequada higienização das mãos e de objetos, na manutenção da etiqueta respiratória e no respeito ao distanciamento social seguro, sempre em linguagem acessível para toda a comunidade escolar.</p>					
<p>Comunicar as normas de condutas relativas ao uso dos espaços físicos e à prevenção e ao controle do COVID -19, em linguagem acessível à comunidade escolar, e quando aplicável, afixar cartazes com as mesmas normas em locais visíveis circulação, tais como: acessos aos estabelecimentos, salas de e de aula, banheiros, refeitórios, corredores, dentre outro.</p>	<p>Unidade escolar</p>	<p>Durante a vigência deste Plano.</p>	<p>Equipe Gestora</p>	<p>Definir Estratégias</p>	<p>Definição de Custo a Ser Realizado pela Secretaria de Educação e/ou Unidade Escolar</p>

<p>Acompanhar os casos suspeitos ou confirmados, na comunidade escolar, e com as autoridades locais, a evolução de casos positivos, nos seus municípios e nos adjacentes, de forma a gerenciar o funcionamento do estabelecimento , continuidade das aulas, a adequação da cancelando-as, se necessário, e quando aplicável, contemplar o possível fechamento temporário do estabelecimento , de forma total ou parcial (apenas alguma sala, edifício ou instalação)</p>	<p>Unidade escolar</p>	<p>Durante a vigência deste Plano</p>	<p>Equipe Gestora e Comissão Escolar</p>	<p>Definir Estratégias</p>	<p>Definição de Custo a Ser Realizado pela Secretaria de Educação e/ou Unidade Escolar</p>
<p>Divulgar para estudantes e profissionais sobre a necessidade e importância de evitar tocar os olhos, nariz e boca, além de higienizar sistematicament e as mãos, especialmente nas seguintes situações: a)</p>	<p>Unidade Escolar</p>	<p>Durante a vigência deste plano</p>	<p>Equipe gestora/ Equipe Pedagógica / Comissão Escolar</p>	<p>Definir estratégias</p>	<p>Definição de Custo a Ser Realizado pela Secretaria de Educação e/ou Unidade Escolar</p>

após o uso de transporte público; b) ao chegar na unidade escolar; c) após tocar em superfícies tais como: maçanetas das portas, corrimãos e interruptores; d) após tossir, espirrar e/ou assoar o nariz; e) antes e após o uso do banheiro; f) antes de manipular alimentos; g) antes de tocar em utensílios higienizados; h) antes e após alimentar os estudantes; i) antes das refeições; j) antes e após cuidar de ferimentos; k) após a limpeza de um local e/ou utilizar vassouras, panos e materiais de higienização; l) após remover lixo e outros resíduos; m) após trocar de sapatos; n) antes e após o uso dos espaços coletivos; o) antes de iniciar e após uma nova atividade;

Disponibilizar em pontos estratégicos, em diversos ambientes da Unidade Escolar, dispensers de álcool 70% ou preparações anti sépticas de efeito similar, devendo ser orientada e estimulada à constante higienização das mãos. E estimular que cada aluno e cada profissional tenha seu próprio recipiente de antiséptico.	Unidade escolar	Durante a vigência deste plano	Equipe gestora / Profissionais da Unidade	Definir Estratégias	Definição de Custo a Ser Realizado pela Secretaria de Educação e/ou Unidade Escolar
É obrigatório o uso de máscaras descartáveis ou de tecido por alunos, trabalhadores e visitantes durante todo o período de permanência no estabelecimento escolar. Orientar a troca das máscaras a cada 2 (duas) horas ou quando tornar-se úmida (se antes deste tempo)	Unidade Escolar	Durante a vigência do Plano ou determinação dos Órgãos Sanitários	Equipe Gestora	Reuniões, cartazes, entre outras estratégias a serem definidas pela unidade escolar	Definição de Custo a Ser Realizado pela Secretaria de Educação e/ou Unidade Escolar
Disponibilizar álcool a 70% ou preparações anti sépticas de efeito similar para cada	Unidade Escolar	Durante a vigência do Plano	Mantenedora / Equipe Gestora	Definir Estratégias	Definição de Custo a Ser Realizado pela Secretaria de Educação e/ou Unidade Escolar

professor, recomendando a frequente higienização das mãos.					
Os professores devem higienizar as mãos e substituir a máscara ao final de cada aula (a cada mudança de sala) e ao final do seu turno.	Unidade Escolar	Durante a vigência do Plano	Equipe Gestora/ Professores	Reuniões, regimento interno, panfletos, cartazes, entre outras estratégias a serem definidas pela unidade escolar	Definição de Custo a Ser Realizado pela Secretaria de Educação e/ou Unidade Escolar
Orientar a comunidade escolar sobre os cuidados necessários a serem adotados em casa e no caminho entre o domicílio e unidade escolar	Unidade Escolar	Durante a vigência deste Plano.	Equipe Gestora/ Equipe Pedagógica	Reuniões, cartazes, entre outras estratégias a serem definidas pela unidade escolar	Definição de Custo a Ser Realizado pela Secretaria de Educação e/ou Unidade Escolar
Orientar e estimular estudantes, profissionais e visitantes à aplicação da “etiqueta da tosse”.	Unidade Escolar	Durante a vigência deste Plano.	Equipe Gestora/ Equipe Pedagógica	Orientações na unidade escolar	Sem custos
Orientar estudantes e profissionais a usar lenços descartáveis para higiene nasal e bucal e a descartá los imediatamente em lixeiras abertas ou com dispositivo que permita a	Unidade Escolar	Durante a vigência deste Plano.	Equipe Gestora/ Equipe Pedagógica	Definir Estratégias	Sem custos

abertura e fechamento sem o uso das mãos (como lixeira com pedal), preferencialmente de acionamento por pedal ou outro dispositivo.					
Readequar os espaços físicos, respeitando o distanciamento mínimo de 1,5 m (um metro e meio) em sala de aula. Nas atividades de educação física e em espaços abertos, deve-se manter distância de 1,5 m entre pessoas.	Unidade escolar	Durante a vigência deste plano	Equipe Gestora	Definir estratégias	Definição de Custo a Ser Realizado pela Secretaria de Educação e/ou Unidade Escola
Estabelecer e respeitar o teto de ocupação compreendido como o número máximo permitido de pessoas presentes simultaneamente e no mesmo ambiente, respeitando o distanciamento obrigatório, disponibilizando esta informação nos locais.	Unidade escolar	Durante a vigência deste plano	Equipe Gestora	Definir estratégias	Definição de Custo a Ser Realizado pela Secretaria de Educação e/ou Unidade Escola

Organizar as salas de aula de forma que os estudantes se acomodam individualmente em carteiras, respeitando o distanciamento mínimo recomendado;	Salas de aula	Durante a vigência deste plano	Equipe Gestora	Definir estratégias	Sem custos
Demarcar o piso dos espaços físicos, de forma a facilitar o cumprimento das medidas de distanciamento social, especialmente nas salas de aula, nas bibliotecas, nos refeitórios e em outros ambientes coletivos;	Unidade escolar	Durante a vigência deste plano	Equipe Gestora	Definir estratégias	Definição de Custo a Ser Realizado pela Secretaria de Educação e/ou Unidade Escolar
Implementar sentido único nos corredores, para coordenar os fluxos de entrada, circulação e saída de estudantes e profissionais, respeitando o distanciamento mínimo entre as pessoas.	Unidade escolar	Durante a vigência deste plano	Equipe Gestora	Definir estratégias	Sem custos
Organizar as entradas e as saídas dos estudantes, de forma que não ocorram aglomerações e congestionamen	Unidade escolar	Durante a vigência deste plano	Equipe Gestora	Definir estratégias	Sem custos

tos, escalonando os horários.					
Organizar, quando necessário, os horários de intervalo das refeições, de utilização de ginásios, bibliotecas, pátios entre outros, preservando o distanciamento mínimo obrigatório entre pessoas, evitando a aglomeração de alunos e trabalhadores nas áreas comuns.	Unidade escolar	Durante a vigência deste plano	Equipe Gestora	Definir estratégias	Sem custos
Evitar o acesso de pais, responsáveis, cuidadores ou visitantes no interior das dependências dos estabelecimentos de ensino, porém nos casos em que o acesso ocorrer, devem ser preservadas as regras de distanciamento mínimo obrigatório e o uso de máscara	Unidade Escolar	Durante a vigência deste plano	Equipe gestora	Realizar reuniões, fixar cartazes nos pontos de acesso entre outras estratégias	Definição de Custo a Ser Realizado pela Secretaria de Educação e/ou Unidade Escolar

Comunicar aos pais a obrigatoriedade de manter os filhos em casa quando estiverem doentes.	Unidade escolar	Durante a vigência deste plano	Equipe Gestora	Reuniões, Assinatura de Termo de responsabilidade	Definição de Custo a Ser Realizado pela Secretaria de Educação e/ou Unidade Escolar
Respeitar o limite definido para capacidade máxima de pessoas em cada ambiente, em especial, em salas de aulas, bibliotecas, ambientes compartilhados, afixando cartazes informativos nos locais;	Unidade escolar	Durante a vigência deste plano	Equipe Gestora	Reuniões, orientações, cartazes, entre outras estratégias a serem definidas	Definição de Custo a Ser Realizado pela Secretaria de Educação e/ou Unidade Escolar
Divulgar e orientar os estudantes, profissionais e visitantes que não é permitido:a) Comportamentos sociais tais como aperto de mãos, abraços e beijos; b) Compartilhar material escolar, como canetas, cadernos, régua, borrachas entre outros;c) Compartilhar objetos pessoais, como roupas, escova de cabelo, maquiagens, brinquedos e	Unidade escolar	Durante a vigência deste plano	Equipe Gestora/Equipe Pedagógica e Comissão Escolar	Reuniões, orientações entre outras estratégias	Definição de Custo a Ser Realizado pela Secretaria de Educação e/ou Unidade Escolar

semelhantes;					
Manter uma proporção adequada de profissionais para os estudantes para garantir a segurança.	Unidade escolar	Durante a vigência deste plano	Equipe Gestora	Definir Estratégias	Definição de Custo a Ser Realizado pela Secretaria de Educação e/ou Unidade Escolar
Todas as unidades escolares devem fazer higienização de todas as suas áreas, antes da retomada das atividades.	Unidade escolar	Antes do início das atividades presenciais	Equipe Gestora/ Comissão Escolar e Profissionais dos Serviços Gerais	Definir estratégias	Definição de Custo a Ser Realizado pela Secretaria de Educação e/ou Unidade Escolar
Disponibilizar equipamentos de higiene adequados e em número suficiente, como dispensers de álcool a 70%, lixeiras abertas ou com dispositivo que permita a abertura e fechamento sem o uso das mãos (como lixeira com pedal).	Unidade escolar	Durante a vigência deste plano	Mantenedora/ Equipe Gestora / Comissão escolar / Profissionais Serviços Gerais	Disponibilizar recipientes em diversos ambientes do estabelecimento de ensino.	Definição de Custo a Ser Realizado pela Secretaria de Educação e/ou Unidade Escolar
Prover treinamento específico sobre higienização e desinfecção adequadas de materiais, superfícies e ambientes, aos	Unidade escolar	Antes do início das atividades presenciais	Mantenedora/ Equipe Gestora/ Comissão escolar	Definir estratégias	Definição de Custo a Ser Realizado pela Secretaria de Educação e/ou Unidade Escolar

profissionais responsáveis pela limpeza;					
Utilizar exclusivamente produtos de limpeza e higienização regularizados pela ANVISA e ao fim que se destinam;	Unidade escolar	Durante a vigência deste plano	Profissionais da área	Conforme protocolo de higienização	Conforme a demanda
Higienizar o piso das áreas comuns a cada troca de turno, com soluções de hipoclorito de sódio 0,1% (água sanitária) ou outro desinfetante indicado para este fim;	Unidade escolar	Durante a vigência deste plano	Profissionais da área	Conforme protocolo de higienização	Definição de Custo a Ser Realizado pela Secretaria de Educação e/ou Unidade Escolar
Higienizar, uma vez a cada turno, as superfícies de uso comum, tais como maçanetas das portas, corrimãos, interruptores, puxadores, bancos, mesas, acessórios em instalações sanitárias, com álcool 70% ou preparações anti sépticas ou sanitizantes de efeito similar;	Unidade escolar	Durante a vigência deste plano	Profissionais da área	Conforme protocolo de higienização	Definição de Custo a Ser Realizado pela Secretaria de Educação e/ou Unidade Escolar

Intensificar a frequência da higienização das instalações sanitárias;	Unidade escolar	Durante a vigência deste plano	Profissionais da área	Conforme protocolo de higienização	Definição de Custo a Ser Realizado pela Secretaria de Educação e/ou Unidade Escolar
Manter disponível nos banheiros: sabonete líquido, toalhas de papel e álcool em gel 70%. Sendo vedado o uso de toalhas coletivas de pano.	Unidade escolar	Durante a vigência deste plano	Profissionais da área	Conforme protocolo de higienização	Definição de Custo a Ser Realizado pela Secretaria de Educação e/ou Unidade Escolar
Intensificar, quando possível, a utilização de iluminação natural (entrada de sol) e a manutenção de portas e janelas abertas para a ventilação natural do ambiente, tanto para salas de aulas, ambientes comuns e de deslocamento. Evitar o uso dos sistemas de climatização artificial.	Unidade escolar	Durante a vigência deste plano	Equipe Gestora/ Equipe Pedagógica / Comissão escolar/ Equipe Docente.	Definir Estratégias	Sem custos
Orientar estudantes e profissionais a higienizar regularmente os aparelhos celulares com álcool 70% (setenta por cento) ou solução sanitizante de	Unidade Escolar	Durante a vigência deste plano	Equipe Gestora/ Equipe Pedagógica / Comissão escolar/ Equipe Docente.	Orientações, cartazes informativos entre outras estratégias	Definição de custo a ser realizado pela Secretaria de Educação e/ou Unidade Escolar.

efeito similar, compatíveis com os respectivos aparelhos;					
Estabelecer metodologia e orientar estudantes e profissionais a higienizar, a cada troca de usuário, os computadores, tablets, equipamentos, instrumentos e materiais didáticos empregados em aulas práticas, de estudo ou pesquisa, com álcool 70% (setenta por cento) ou com soluções sanitizantes de efeito similar, compatíveis com os respectivos aparelhos, equipamentos ou instrumentos;	Unidade Escolar	Durante a vigência deste plano	Equipe Gestora/ Equipe Pedagógica / Comissão escolar/ Equipe Docente.	Definir Estratégias	Definição de custo a ser realizado pela Secretaria de Educação e/ou Unidade Escolar.
Manter em sala de aula apenas os materiais didáticos estritamente necessários para as atividades didático pedagógicas, retirando ou reduzindo a quantidade de livros e outros	Unidade Escolar	Durante a vigência deste plano	Equipe Gestora/ Equipe Pedagógica / Equipe Docente.	Definir Estratégias	Sem custos

materiais que não são utilizados.					
Os livros do acervo da biblioteca, após sua utilização ou devolução por alunos, devem ser mantidos em quarentena em local arejado. Somente retornar para uso após quarentena de três dias.	Unidade Escolar	Durante a vigência deste plano	Equipe Gestora/ Equipe Pedagógica / Agentes de biblioteca	Definir Estratégias	Sem custos
Disponibilizar e exigir que todos (profissionais e prestadores de serviço entre outros) utilizem máscaras durante todo o período de permanência na unidade escolar, sendo estas substituídas conforme recomendação de uso, sem prejuízo da utilização de outros EPIs necessários ao desenvolvimento das atividades	Unidade Escolar	Durante a vigência deste plano	Entidade Mantenedora	Definir Estratégias	Definição de Custo a ser Realizado pela Mantenedora / Unidade Escolar
Manter uma distância de, no mínimo, 1,5 m (um metro e meio) entre os profissionais. Se não houver	Unidade Escolar	Durante a vigência deste plano	Equipe Gestora/ Equipe Pedagógica / Comissão Escolar	Definir estratégia	Definição de Custo a ser Realizado pela Mantenedora / Unidade Escolar

como atender a esta distância, instalar barreiras físicas nas estações de trabalho ou proteção com protetor facial rígido (tipo face shield), além do uso da máscara.					
Orientar e estimular a constante higienização das mãos por todos os profissionais	Unidade Escolar	Durante a vigência deste plano	Equipe Gestora/ Comissão Escolar	Formações, orientações verbais; Informativos, Cartazes, entre outros	Definição de Custo a ser Realizado pela Mantenedora / Unidade Escolar
Programar a utilização dos refeitórios respeitando o distanciamento de 1,5m (um metro e meio) entre as pessoas	Unidade Escolar	Durante a vigência deste plano	Equipe Gestora/ Comissão Escolar	Definir estratégia	Definição de Custo a ser Realizado pela Mantenedora / Unidade Escolar
Priorizar a ventilação natural nos postos de trabalho	Unidade Escolar	Durante a vigência deste plano	Equipe Gestora/Equipe Pedagógica/Docentes	Mantendo portas e janelas abertas para ventilação dos espaços	Sem custos
Monitorar os profissionais com vistas à identificação precoce de sintomas compatíveis com a COVID-19 (febre aferida ou referida, calafrios, dor de garganta, dor de cabeça, tosse, coriza, distúrbios olfativos ou gustativos).	Unidade Escolar	Durante a vigência deste plano	Equipe Gestora/ Comissão Escolar	De acordo com as diretrizes sanitárias	Definição de Custo a ser Realizado pela Mantenedora / Unidade Escolar

O estabelecimento deve seguir as recomendações do Programa de Prevenção dos Riscos ambientais (PPRA), em especial as relativas aos Equipamentos de Proteção Individual.	Unidade Escolar	Durante a vigência deste plano	Equipe Gestora/ Equipe Pedagógica / Comissão Escolar/Alunos/Profissionais da unidade	Definir estratégia	Definição de Custo a ser Realizado pela Mantenedora / Unidade Escolar
A Unidade Escolar deve definir entre escola e pais, formas de condução das atividades dos estudantes com deficiência, de maneira a ampliar a segurança e a reintegração destes no ambiente escolar.	Unidade Escolar	Durante a vigência deste plano	Equipe Gestora/ Equipe Pedagógica / Comissão Escolar / Equipe Docente / Profissionais de Apoio	Definir estratégia	Definição de Custo a ser Realizado pela Mantenedora / Unidade Escolar
Esclarecer ao segundo professor as medidas de higienização necessárias no auxílio das atividades pedagógicas, alimentação e na troca do aluno.	Unidade escolar	Durante a vigência deste plano	Equipe Gestora/ Equipe Pedagógica / Comissão Escolar / Equipe Docente / Profissionais de Apoio	Definir estratégias	Definição de Custo a ser Realizado pela Mantenedora / Unidade Escolar
Os profissionais e estudantes devem informar ao responsável pelo estabelecimento de ensino ou ao	Unidade escolar	Durante a vigência deste plano	Equipe Gestora/ Equipe Pedagógica / Comissão Escolar	Reuniões e planejamentos direcionadas para estratégias de controle e proteção	Definição de Custo a ser Realizado pela Mantenedora / Unidade Escolar

profissional de referência no estabelecimento , caso apresentem sintomas de síndrome gripal ou convivam com pessoas sintomáticas, suspeitas ou confirmadas com COVID-19					
A unidade escolar deve realizar o monitoramento diário dos profissionais e estudantes com sintomas de síndrome gripal, em todos os turnos.	Unidade escolar	Durante a vigência deste plano	Equipe Gestora/ Equipe Pedagógica / Comissão Escolar	Reuniões e planejamentos direcionadas para estratégias de controle e proteção	Definição de Custo a ser Realizado pela Mantenedora / Unidade Escolar
Organizar a unidade escolar de forma a disponibilizar uma sala de isolamento para casos que apresentem sintomas de síndrome gripal.	Unidade escolar	Durante a vigência deste plano	Equipe Gestora/ Equipe Pedagógica / Comissão Escolar	Reuniões e planejamentos direcionadas para estratégias de controle e proteção	Definição de Custo a ser Realizado pela Mantenedora / Unidade Escolar
Promover o isolamento imediato de qualquer pessoa que apresente os sintomas gripais e realizar as seguintes ações: a) se estudante for menor de idade, comunicar imediatamente aos pais ou responsáveis,	Unidade escolar	Durante a vigência deste plano	Equipe Gestora/ Equipe Pedagógica / Comissão Escolar	Definir estratégias	Definição de Custo a ser Realizado pela Mantenedora / Unidade Escolar

mantendo-o em área segregada de outros alunos, sob supervisão de um responsável trabalhador da instituição, respeitando às medidas de distanciamento e utilização de EPI, aguardando a presença dos pais ou responsáveis para os devidos encaminhamentos pelos familiares ou responsáveis; b) se estudante for maior de idade, mantê-lo em área segregada com acompanhamento de um trabalhador do estabelecimento, respeitando às medidas de distanciamento e utilização de EPI até a definição dos encaminhamentos; c) se for profissional (inclusive professor) afastá-lo imediatamente das suas atividades até elucidação do diagnóstico;

Notificar imediatamente os casos suspeitos para a Vigilância Epidemiológica local, para orientações e encaminhamentos.	Unidade escolar	Durante a vigência deste plano	Equipe Gestora/ Equipe Pedagógica / Comissão Escolar	Definir estratégias	Definição de Custo a ser Realizado pela Mantenedora / Unidade Escolar
Para os casos confirmados e suspeitos para COVID19, tanto de estudantes quanto de profissionais, seguir o preconizado no Manual de Orientações da COVID19 (vírus SARS-CoV-2) de Santa Catarina, disponível em www.dive.sc.gov.br , ícone: Coronavírus.	Unidade escolar	Durante a vigência deste plano	Equipe Gestora/ Equipe Pedagógica / Comissão Escolar	Adotar os procedimentos sanitários adequados.	Definição de Custo a ser Realizado pela Mantenedora / Unidade Escolar
Manter registro atualizado do acompanhamento de todos os profissionais e estudantes afastados para isolamento por COVID- 19.	Unidade escolar	Durante a vigência deste plano	Equipe Gestora/ Equipe Pedagógica / Comissão Escolar	Definir estratégias	Definição de Custo a ser Realizado pela Mantenedora / Unidade Escolar
Monitorar o retorno dos estudantes após a alta e a autorização da área da saúde, evitando evasão e abandono escolar.	Unidade escolar	Durante a vigência deste plano	Equipe Gestora/ Equipe Pedagógica / Comissão Escolar	Definir estratégias	Definição de Custo a ser Realizado pela Mantenedora / Unidade Escolar

Quadro 2: Esquema de organização DAOP Medidas Sanitárias

Porquê (domínios): QUESTÕES PEDAGÓGICAS

Diretrizes: Link de Acesso:

<https://drive.google.com/file/d/1n97iksLAGrEv2uJnPzCtVI02UNLZH2s/view?usp=sharing>

O quê (ação) (W2)	Onde (W3)	Quando (W4)	Quem (W5)	Como (H1)	Quanto (H2)
Assegurar o acesso e a permanência na Educação Básica;	Unidade Escolar	Após a homologação do PlanCon Municipal	Equipe gestora, pedagógica e profissionais de apoio	organização da equipe diretiva respeitando as diretrizes sanitárias	Conforme demanda
Assegurar a gestão democrática no planejamento de retomada das aulas presenciais;	Unidade Escolar.	Após a homologação do PlanCon Municipal	Equipe Gestora/ Equipe Pedagógica	Definir estratégias	Sem custos
Adequar metodologias pedagógicas e implementar estratégias que garantam o acesso à aprendizagem dos estudantes;	Unidade Escolar.	Antes, durante e após o retorno das aulas presenciais.	Equipe Gestora/ Equipe Pedagógica	Definir estratégias	Verificar se haverá necessidade de recursos
Realizar o mapeamento dos estudantes que não apresentam condições para o retorno às atividades escolares presenciais, para auxiliar na definição das estratégias de retomada;	Unidade Escolar.	Após a homologação do PlanCon Municipal	Equipe Gestora/ Equipe Pedagógica	Definir estratégias	Sem custos

<p>Realizar, para estudantes da Educação Especial, uma avaliação com a equipe pedagógica, professores e professores AEE, colhendo a posição da família com relação ao retorno presencial, com foco na funcionalidade e autonomia, sendo garantida a continuidade das atividades remotas para os que estejam impossibilitados de retornarem às atividades presenciais;</p>	<p>Unidade Escolar</p>	<p>Durante o retorno das aulas presenciais</p>	<p>Equipe multidisciplinar</p>	<p>Definir Estratégias</p>	<p>Sem custo</p>
<p>Fazer o mapeamento dos estudantes que não tiveram acesso às atividades presenciais, durante o período de pandemia e daqueles que tiveram acesso, mas não realizaram as atividades propostas;</p>	<p>Na unidade escolar</p>	<p>Durante a Vigência deste Plano</p>	<p>Equipe Gestora e Equipe Pedagógica</p>	<p>Definir Estratégias</p>	<p>Sem custos</p>

Definir os grupos com prioridade para serem atendidos presencialmente, observando que os critérios devem ser validados, preferencialmente, em diálogo com as comunidades escolares;	Na unidade escolar	Durante a Vigência deste Plano	Equipe Gestora, Equipe Pedagógica e Pais	Definir Estratégias (Pesquisa / Consulta aos Pais entre outros)	Sem custos
Assegurar as atividades escolares não presenciais aos estudantes com especificidades que não poderão retornar aos estudos presencialmente ;	Plataformas Digitais e Atividades Impressas	Durante a Vigência deste Plano	Equipe Gestora e Equipe Pedagógica	Plataformas Digitais e Atividades Impressas	Definição De Custo a Ser Realizado Pela Mantenedora / Unidade Escolar
Orientar, quando necessário, os estudantes que retornarem às atividades presenciais para que, obrigatoriamente, cumpram de forma concomitante as atividades do regime de ensino não presencial;	Ambiente Escolar e Plataformas as Digitais	Durante a Vigência deste Plano	Equipe Gestora e Equipe Pedagógica	Definir Estratégias	Definição De Custo a Ser Realizado Pela Mantenedora / Unidade Escolar

Realizar busca ativa dos estudantes que não retornarem às atividades presenciais e/ou não estão realizando as atividades não presenciais;	Unidade Escola	Durante a Vigência deste Plano	Equipe Gestora	Definir Estratégias (Visita Domiciliar, Busca Pelos Meios Digitais, Reunião com os Pais na Unidade Escolar, Entre Outros)	Definição De Custo a Ser Realizado Pela Mantenedora / Unidade Escolar
Divulgar amplamente, para toda a comunidade escolar, as estratégias pedagógicas adotadas pela Rede de Ensino e/ou unidade escolar, a fim de promover seu engajamento na realização das atividades presenciais e não presenciais, enquanto perdurar o regime especial de educação decorrente da pandemia COVID-19;	Unidade Escolar	Durante a Vigência deste Plano	Equipe Gestora	Definir Estratégias	Definição De Custo a Ser Realizado Pela Mantenedora / Unidade Escolar
Ampliar o acesso à internet, a dispositivos eletrônicos e à infraestrutura adequada às TICs;	Unidade Escolar	Durante a Vigência deste Plano	Entidade mantenedora	Definir Estratégias	Definição De Custo a Ser Realizado Pela Mantenedora / Unidade Escolar

Prever a necessidade de apoio psicossocial a estudantes, familiares e profissionais da educação.	Unidade escolar	Durante a Vigência deste Plano	Equipe Gestora	Definir Estratégias	Definição De Custo a Ser Realizado Pela Mantenedora / Unidade Escolar
Garantir a validação das atividades não presenciais para cômputo do cumprimento da carga horária mínima legal vigente estipulada para cada etapa e modalidade de ensino;	Unidade escolar	Durante a Vigência deste Plano	Equipe Gestora e Equipe Pedagógica	Definir Estratégias	Definição De Custo a Ser Realizado Pela Mantenedora / Unidade Escolar
Observar as diretrizes sanitárias na elaboração do novo calendário escolar;	Unidade escolar	Durante a Vigência deste Plano	Equipe Gestora e Equipe Pedagógica	Definir Estratégias	Definição De Custo a Ser Realizado Pela Mantenedora / Unidade Escolar
Envidar esforços na reestruturação do calendário, a fim de estabelecer períodos de recesso e/ou férias escolares, observadas as particularidades e normas vigentes;	Unidade escolar	Durante a Vigência deste Plano	Equipe Gestora e Equipe Pedagógica	Definir Estratégias	Definição De Custo a Ser Realizado Pela Mantenedora / Unidade Escolar

Adotar, caso seja necessário, novas estruturas de organização escolar previstas na LDB, Diretrizes Curriculares Nacionais.	Unidade Escolar	Durante a Vigência deste Plano	Mantenedora / Unidade Escolar/Gestora e docente	Definir Estratégias	Definição De Custo a Ser Realizado Pela Mantenedora / Unidade Escolar
Garantir o planejamento da avaliação formativa e diagnóstica;	Unidade Escolar	Durante a Vigência deste Plano	Equipe Gestora e Equipe Pedagógica	Definir Estratégias	Sem custos
Elaborar instrumentos de avaliação diagnóstica que atendam às especificidades dos estudantes e busquem mitigar ou eliminar as desigualdades educacionais;	Unidade Escolar	Durante a Vigência deste Plano	Equipe Gestora e Equipe Pedagógica	Definir Estratégias	Definição De Custo a Ser Realizado Pela Mantenedora / Unidade Escolar
Realizar avaliação diagnóstica de cada estudante, por meio da observação do desenvolvimento em relação aos objetivos de aprendizagem e habilidades que se procurou desenvolver com as atividades pedagógicas não presenciais e construir um programa de recuperação,	Unidade Escolar	Durante a Vigência deste Plano	Equipe docente	Definir Estratégias	Definição De Custo a Ser Realizado Pela Mantenedora / Unidade Escolar

caso necessário;					
Promover o aprimoramento do uso das TICs nas propostas pedagógicas;	Unidade Escolar	Durante a Vigência deste Plano	Equipe Gestora , Equipe Pedagógica e docente	Definir Estratégias	Definição De Custo a Ser Realizado Pela Mantenedora / Unidade Escolar
Reforçar a importância do planejamento pedagógico interdisciplinar;	Unidade Escolar	Durante a Vigência deste Plano	Equipe Gestora e Equipe Pedagógica	Definir Estratégias	Sem custos
Adequar o Projeto Político-Pedagógico, considerando o contexto vigente;	Unidade Escolar	Durante a Vigência deste Plano	Equipe Gestora e Equipe Pedagógica	Definir Estratégias	Definição De Custo a Ser Realizado Pela Mantenedora / Unidade Escolar
Adotar estratégias eficientes para a recuperação da aprendizagem, principalmente dos estudantes em risco de trabalho infantil, violência doméstica e vulnerabilidade social;	Unidade Escolar	Durante a Vigência deste Plano	Equipe Gestora e Equipe Pedagógica	Definir Estratégias	Definição De Custo a Ser Realizado Pela Mantenedora / Unidade Escolar
Promover atividades educativas sobre higienização e etiqueta respiratória e estratégias pedagógicas de prevenção à	Unidade Escolar	Durante a Vigência deste Plano	Equipe Gestora e Equipe Pedagógica	Definir Estratégias	Definição De Custo a Ser Realizado Pela Mantenedora / Unidade Escolar

COVID-19, a fim de estimular estudantes e servidores a se tornarem agentes multiplicadores de prevenção da COVID-19 na comunidade escolar e local					
Promover a formação das equipes pedagógicas e dos professores com os focos: planejamento alinhado à BNCC, ao CBTC ou Currículo Referência, novas propostas pedagógicas, incluindo metodologias ativas de ensino, aprendizagem e avaliações, avaliação diagnóstica e processual, avaliação na perspectiva do percurso formativo e uso das TICs.	Unidade Escolar	Durante a Vigência deste Plano	Equipe Gestora e Equipe Pedagógica	Definir Estratégias	Definição De Custo a Ser Realizado Pela Mantenedora / Unidade Escolar

Quadro 3: Esquema de organização DAOP Questões Pedagógicas

Porquê (domínios): ALIMENTAÇÃO ESCOLAR

Diretrizes: Link de Acesso:

https://drive.google.com/file/d/1KETWKjDA630i_rrQ5GNENoilK4kSd1Gt/view?usp=sharing

O quê (ação) (W2)	Onde (W3)	Quando (W4)	Quem (W5)	Como (H1)	Quanto (H2)
Atualização do Manual de Boas Práticas de Manipulação e os Procedimentos Operacionais Padrão	Unidade Escolar	Antes da retomada das aulas	Direção e Comissão Escolar	Reunir a equipe responsável pela produção e manipulação de alimentos e adequar as normas e procedimentos considerando recomendações da Vigilância Sanitária	Definição De Custo a Ser Realizado Pela Mantenedora / Unidade Escolar
Capacitação da equipe responsável pela produção e manipulação de alimentos de acordo com orientações da Vigilância Sanitária	Unidade Escolar	Antes da retomada das aulas	Equipe gestora e equipe de serviços gerais	Promover a capacitação da equipe responsável pela produção e manipulação de alimentos de da unidade escolar	Definição De Custo a Ser Realizado Pela Mantenedora / Unidade Escolar
Higiene de todos os alimentos entregues nas escolas, inclusive das embalagens	Unidade Escolar	Quando o alimento chega na Unidade Escolar	Equipe responsável pela produção e manipulação de alimentos	Seguir as orientações do Manual de Boas Práticas	Definição De Custo a Ser Realizado Pela Mantenedora / Unidade Escolar
Disponibilização de equipamentos de proteção (EPs) e a troca de uniformes que deverão ser usados somente na cozinha e na distribuição de alimentos	Unidade Escolar	Antes da retomada e durante as aulas	Entidade Mantenedora	Entregar equipamentos como máscaras descartáveis e acrílicas, luvas e uniformes a equipe responsável pela produção e manipulação de alimentos	Definição De Custo a Ser Realizado Pela Mantenedora / Unidade Escolar
Cuidados com a higiene da equipe responsável pela produção e manipulação de alimentos	Unidade Escolar	Antes da retomada e durante as aulas	Direção e Comissão Escolar	Orientar a equipe responsável pela produção e manipulação de alimentos a manter as unhas cortadas	Definição De Custo a Ser Realizado Pela Mantenedora / Unidade Escolar

				ou aparadas, os cabelos presos e não usar nenhum tipo de adorno	
Reorganização do refeitório para que o distanciamento de 1,5 m seja respeitado	Unidade Escolar	Antes da retomada e durante as aulas	Direção e Equipe de limpeza	Reorganizar mesas e bancos de uma forma que se cumpra o distanciamento de 1,5 m entre as pessoas	Definição De Custo a Ser Realizado Pela Mantenedora / Unidade Escolar
Higienização de mesas, cadeiras, bancos e similares do refeitório	Unidade Escolar	Antes do início das aulas e após o uso	Equipe de limpeza	Fazer a higienização conforme normas do Manual de Boas Práticas	Definição De Custo a Ser Realizado Pela Mantenedora / Unidade Escolar
Elaboração de um cronograma com horários alternados para distribuição de lanches	Unidade Escolar	Antes da retomada das aulas e durante, se necessário	Direção e Coordenação	Elaborar o cronograma de acordo com a quantidade de turmas que retornarem evitando aglomeração	Definição De Custo a Ser Realizado Pela Mantenedora / Unidade Escolar
Orientar os alunos e trabalhadores a não fazer o uso compartilhado de alimentos e utensílios, como copos, talheres, pratos entre outros	Unidade Escolar	Antes da retomada e durante as aulas	Direção, Coordenação e Corpo Docente	Orientar alunos e trabalhadores a não compartilhar alimentos e utensílios, como copos, talheres, pratos entre outros	Sem custos
Proibição da entrada de entregadores e outros trabalhadores externos no local de manipulação dos alimentos	Unidade Escolar	Durante as aulas	Direção	Orientar que entregadores e outros trabalhadores externos não entrem no local de manipulação dos alimentos	Sem custos

Orientação da equipe responsável para evitar tocar o rosto, em especial os olhos e a máscara, durante a produção e distribuição dos alimentos	Unidade Escolar	Antes da retomada das aulas e Durante as aulas	Direção e Comissão Escolar	Orientar a equipe responsável pela alimentação de acordo com as orientações sanitárias	Sem custos
Nos casos em que os alimentos sejam servidos em sala de aula, orientação para que sejam transportados em recipientes higienizados e fechados com tampa, a fim de evitar risco de contaminação durante o transporte	Unidade Escolar	Durante a Vigência deste Plano	Direção e Equipe responsável pela alimentação	Orientar a equipe responsável pela alimentação sobre o transporte do alimento até a sala e disponibilizar o material necessário	Definição De Custo a Ser Realizado Pela Mantenedora / Unidade Escolar

Quadro 4: Esquema de organização DAOP Alimentação Escolar

Porquê (domínios): TRANSPORTE ESCOLAR

Diretrizes: Link de Acesso:

https://drive.google.com/file/d/1-f_KWOhot0A263pxiacSmpvm_BgexkGC/view?usp=sharing

O quê (ação) (W2)	Onde (W3)	Quando (W4)	Quem (W5)	Como (H1)	Quanto (H2)
Medidas gerais envolvendo veículos e passageiros	Unidade Escola	Antes do retorno às aulas	Motorista dos veículos e órgãos competentes	Controle do limite de passageiros e da lotação Seguir as regras de distanciamento, intervalos entre bancos, entrada	Verificar se é necessário recurso financeiro

				e saída de pessoas, uso de máscaras, controle da temperatura etc. Padronizar procedimentos de limpeza, higienização e controle	
Medidas voltadas aos prestadores de serviços	Unidade Escola	Antes do retorno às aulas	Órgãos competentes	Orientação e treinamento dos servidores e prestadores de serviços quanto às medidas sanitárias e sua correta e adequada aplicação; Notificação de casos suspeitos	Verificar se é necessário recurso financeiro
Medidas com foco aos pais e responsáveis	Unidade Escola	Antes do retorno às aulas	Equipe gestora e pedagógica	Realizar campanha de orientação para uso de transporte próprio, recomendações e cuidados com os filhos na utilização de transporte escolar	Verificar montante de recursos necessários para atender a demanda
Medidas cabíveis as autoridades fiscalizadoras	Nos veículos de transporte escolar	Antes do retorno às aulas	Órgãos competentes	Promover ações e intensificar operações de fiscalização e controle Verificar uso de EPIs e EPCs conforme recomendação sanitária	Conforme demanda

Quadro 5: Esquema de organização DAOP Transporte Escolar

Porquê (domínios): GESTÃO DE PESSOAS

Diretrizes: Link de Acesso:

<https://drive.google.com/file/d/13fykW7jWvt7CYvppxmCHIWM15D3Q61eF/view?usp=sharing>

O quê (ação) (W2)	Onde (W3)	Quando (W4)	Quem (W5)	Como (H1)	Quanto (H2)
Mapeamento de Grupos de Risco	Unidade Escolar	Antes da retomada das aulas e durante	Direção da Escola	Orientar quanto a apresentação de documentos comprobatórios . Diagnosticar a quantidade de estudantes e servidores que se enquadram no grupo de risco. Elaborar formulário específico para proceder a avaliação diagnóstica	Verificar se haverá necessidade de recursos financeiros
Treinamento e capacitação quanto às diretrizes e protocolos escolares, sanitários, de transporte público e escolar, entre outros.	Unidade Escolar	Antes da retomada das aulas	Secretaria de educação, Direção e Coordenação	Organização de exercícios simulados de mesa e de campo através de plataforma virtual simulando situações que poderão surgir	Verificar se haverá necessidade de recursos financeiros
Organização do trabalho presencial e trabalho remoto	Unidade escolar	Antes da retomada das aulas	Direção e Coordenação Pedagógica	Planejar em conjunto com a coordenação pedagógica e professores procedimentos para aulas presenciais e remotas. Distribuir tarefas administrativas que possam ser realizadas remotamente.	Verificar se haverá necessidade de recursos financeiros

				Preparar material para aulas remotas e meio de chegar aos estudantes	
Acolhimento e Apoio Psicossocial	Unidade Escolar	Ao recomençar as aulas e durante o retorno.	Direção, coordenação, assistência social local entre outros para atendimento das demandas escolares	Preparar um ambiente acolhedor para recepção de toda comunidade escolar. Prestar apoio psicossocial atentos a comportamento frequência, socialização, desempenho	Verificar se haverá necessidade de recursos financeiros

Quadro 6: Esquema de organização DAOP Gestão de Pessoas

Porquê (domínios): TREINAMENTO E CAPACITAÇÃO

Diretrizes: Link de Acesso:

<https://drive.google.com/file/d/16Sc5vBvDFNbAEcttXhrhDuDPA0CPsy-K/view?usp=sharing>

O quê (ação) (W2)	Onde (W3)	Quando (W4)	Quem (W5)	Como (H1)	Quanto (H2)
Capacitação e treinamento da comunidade escolar.	Unidade Escolar	Assim que divulgado o Plano de Contingência	Secretaria Municipal de Educação; Direção da Escola; Coordenação escolar	Plataforma digital. Informativos via e-mail.	Sem custo
Tutorial, para os responsáveis pela apresentação dos assuntos	Secretaria de Educação, Escolas	Assim que divulgado o Plano de Contingência	Departamento de comunicação	Plataformas digitais (Web conferência, webinar, live)	Sem custo

Treinamento para as equipes escolares sobre a aplicação das diferentes diretrizes e protocolos	Secretaria de Educação, Unidade escolar	Assim que divulgado o Plano de Contingência		Plataformas digitais (Web conference/webinar, live)	Verificar quantitativo de recursos necessários
Participação de simulados de mesa	Unidade escolar home office	Antes do retorno às aulas	Direção, professores, servidores	Realização online utilizando plataformas virtuais	Não há custos
Realização de simulados de campo nas unidades escolares	Unidade escolar	Antes do retorno às aulas	Direção, professores, servidores	Exercício realizado na unidade escolares testando os protocolos estabelecidos	Não há custo

Quadro 7: Esquema de organização DAOP Treinamento e Capacitação

Porquê (domínios): INFORMAÇÃO E COMUNICAÇÃO

Diretrizes: Link de Acesso:

https://drive.google.com/file/d/1zapq-8FhKayl6Rj_6JRvDoilq9jEqqmB/view?usp=sharing

O quê (ação) (W2)	Onde (W3)	Quando (W4)	Quem (W5)	Como (H1)	Quanto (H2)
Organizar um plano de comunicação para orientar a comunidade escolar sobre os procedimentos alimentares, de transporte, de medidas sanitárias, questões pedagógicas, de gestão de pessoas, de treinamento e	Secretaria da Educação, Unidade escolar em parceria com a Saúde, Assistência Social, Proteção e Defesa Civil, entre outras	Antes da retomada das aulas, durante o retorno até a normalidade .	Setor de Comunicação (quando houver), Coordenadorias regionais e municipais, etc	Articular parcerias interinstitucionais Utilizar diferentes meios de comunicação (mídias sociais, grupos de whatsapp, encontros virtuais, etc) Estabelecer o tipo de comunicação a ser feita: aviso,	Verificar se haverá necessidade de recursos

capacitação, de finanças.				alerta, newsletter, etc.	
Estabelecer o processo de comunicação entre o SCO, a comunidade escolar, a comunidade externa e os meios de comunicação locais	Secretaria de Educação, Unidade escolar, Coordenadoria Regional	Antes da retomada das aulas, durante o período até o retorno definitivo	Setor de Comunicação (quando houver), SCO, Coordenadorias regionais e municipais	Definir um fluxograma de informações Contatar com meios de comunicação locais (rádios, imprensa) Estabelecer quem será o interlocutor	Verificar quantitativo de recursos financeiros demandados

Quadro 8: Esquema de organização DAOP Informação e Comunicação

Porquê (domínios): FINANÇAS

Diretrizes: Link de Acesso:

<https://drive.google.com/file/d/1cl4k6Rvd8C0qQS72jsLrYigCtSdcnaUk/view?usp=sharing>

O quê (ação) (W2)	Onde (W3)	Quando (W4)	Quem (W5)	Como (H1)	Quanto (H2)
Identificar fonte de recursos e valores para aquisição de materiais, equipamentos e produtos necessários para a segurança	Secretaria Educação ou Unidade Escolar	Imediatamente	Setor Financeiro, Licitação	Identificar rubricas e fontes de recurso existentes. Informar quantitativo existente e necessidade de buscar recursos	Valor correspondente às necessidades apontadas nas diretrizes e protocolos.

sanitária e pedagógica do público alvo				externos. Orientar quanto a formas de aquisição.	
Aquisição de EPis (máscaras, termômetros para medição temperatura, lixeiras com tampa, delimitadores e guias de espaço seguro como correntes e seus suportes,) na quantidade suficiente	Secretaria de Educação	Antes da retomada das aulas	Setor Financeiro – Licitação da SED	Definir a quantidade necessária Elaborar a TR Licitar ou Ata de Registro de Preço Proceder a aquisição e controlar	Valor correspondente a quantidade solicitada.
Aquisição de álcool 70 % e álcool gel	Secretaria de Educação	Antes da retomada das aulas	Setor Financeiro - Licitação	Definir a quantidade necessária. Elaborar a TR Licitar ou Ata de Registro de Preço. Proceder a aquisição e controlar.	Valor correspondente a quantidade solicitada.
Aquisição de EPis como termômetros para medição temperatura, lixeiras com tampa, dispensadores em álcool gel na quantidade suficiente	Secretaria de Educação ou Unidade Escolar	Antes da retomada das aulas	Setor Financeiro – Licitação da SED	Definir a quantidade necessária. Elaborar a TR Licitar ou Ata de Registro de Preço. Proceder a aquisição e controlar	Valor correspondente a quantidade solicitada.

Quadro 8: Esquema de organização DAOP Finanças

6.2 UNIDADE DE GESTÃO OPERACIONAL (SISTEMA DE COMANDO OPERACIONAL/COMITÊS ESCOLARES)

A Escola Municipal Expedicionário Servino Mengarda adotou a seguinte estrutura de gestão operacional.

Figura 2: Organograma de um Sistema de Comando Operacional (SCO)

Para a devida aplicação da metodologia proposta, cada uma das caixas no organograma deve ser devidamente nominada (responsável) e identificada com telefone, e-mail, whatsapp da pessoa com poder de decisão. Para facilitar a utilização e visibilidade pode-se criar um mural para comunicações, avisos, indicação dos responsáveis e contatos de emergência.

	Função	Nome	Contato	Email
Comando	Equipe Gestora	Henri Blaesing	(47) 991949041	diretorhenri@gmail.com
		Ivi Cristine Nitsche	(47) 991984677	ivicristine@gmail.com
	Secretária Escolar	Emanuella Karina Sandri	(47) 996906745	sandriemauella@gmail.com
Alimentação	Nutricionista	Caroline T. Casagrande	(47) 99168-6680	nutricionista.rdc@gmail.com
	Serviços Gerais	Neotania Ana Poffo	(47) 33861326	
Sanitárias	Gestor	Henri Blaesing	(47) 991949041	diretorhenri@gmail.com
	Serviços Gerais	Neotania Ana Poffo	(47) 33861326	
Treinamento Capacitação	Equipe Gestora	Henri Blaesing	(47) 9 8824-6701	diretorhenri@gmail.com
		Ivi Cristine Nitsche	(47) 991984677	ivicristine@gmail.com
	Secretária Escolar	Emanuella Karina Sandri	(47) 996906745	sandriemauella@gmail.com
Gestão de Pessoas	Equipe Gestora	Ivi Cristine Nitsche	(47) 991984677	ivicristine@gmail.com
	Representante dos professores	Walburga Mara Nicolodelli	(47) 992727663	wal_mara@yahoo.com.br
Informação e Capacitação	Equipe Gestora	Henri Blaesing	(47) 991949041	diretorhenri@gmail.com
		Ivi Cristine Nitsche	(47) 991984677	ivicristine@gmail.com
	Secretária Escolar	Emanuella Karina Sandri	(47) 996906745	sandriemauella@gmail.com
Finanças	Equipe Gestora	Henri Blaesing	(47) 991949041	diretorhenri@gmail.com
		Ivi Cristine Nitsche	(47) 991984677	ivicristine@gmail.com
Transporte	Coordenador do transporte escolar da Entidade Mantenedora	Marco Maurício Kruger Trindade	(47)33861050 Ramal 2300	smetransporterdc@gmail.com
	Motoristas			

6.3 SISTEMA DE VIGILÂNCIA E COMUNICAÇÃO (SISTEMA DE ALERTA E ALARME)

7.3.1. Dispositivos Principais

Nosso sistema de alerta e alarme está organizado em torno de 5 dispositivos principais de vigilância e comunicação:

- a. indicações provenientes de instituições hierarquicamente superiores e das entidades de saúde;
- b. sistema de observações e controle de evidências (tosse persistente de alguém, queixa de sintomas compatíveis com COVID-19, medição de temperatura em casos suspeitos);
- c. informações variadas plausíveis provenientes de diversas fontes (alunos e pais, funcionários, autoridades locais, entidades representativas e acreditáveis);
- d. simulados de algumas ações (e protocolos);
- e. relatórios diários de responsáveis da Unidade de Gestão Operacional.

Com base nestes dispositivos procede-se um constante monitoramento das dinâmicas e ações implementadas e, se necessário, seu ajuste. No quadro abaixo apresenta-se como está organizado o sistema de vigilância e comunicação.

NOME	FUNÇÃO	CONTATO	DISPOSITIVO
Henri Blaesing	Diretor	(47) 9 8824-6701 diretorhenri@gmail.com	a,e
Ivi Cristine Nitsche	Coordenadora Pedagógica	(47) 991984677 coordenaesm@gmail.com	b,c,d
Emanuella Karina Sandri	Secretaria Escolar	(47)99690-6745	b,c,d

Quadro 1: sistema de vigilância e comunicação

7.3.2. Monitoramento e avaliação

Tendo em vista a imprevisibilidade da evolução da pandemia, é fundamental o monitoramento constante do cenário de risco e das dinâmicas e ações operacionais adotadas, com avaliações de processos e resultados e constantes ajustes que se demonstrem necessários, para manter o plano de contingência atualizado. O registro das ações adotadas e das verificações realizadas é também importante para salvaguardar futuras questões legais.

Os registros diários das atividades da escola, de maior ou menor eficácia das diferentes dinâmicas e ações, de eventuais problemas detectados e como foram resolvidos, de questões que seja necessário resolver ou aspectos a serem alterados, serão realizados em boletins de preenchimento expedito e em relatórios conforme modelos que consta nos anexos 2 e 3 do Caderno de Apoio Plancon Covid-19.

Retirar os modelos de Boletim e de Relatório – estarão disponibilizados no Caderno Plancon Covid-19.

8. Referências Bibliográficas

BRASIL. Conselho Nacional de Educação. Parecer nº 05, de 30 de abril de 2020.

Reorganização do Calendário Escolar e da possibilidade de cômputo de atividades não presenciais para fins de cumprimento de carga horária mínima anual, em razão da pandemia da COVID-19.

Conselho Nacional de Educação. Parecer nº 09, de 08 de junho de 2020. Reexame do

Parecer CNE/ nº 05/2020, que tratou da Reorganização do Calendário Escolar e da possibilidade de cômputo de atividades não presenciais para fins de cumprimento de carga horária mínima anual, em razão da pandemia da COVID-19. (em homologação).

Conselho Nacional de Educação. Parecer nº 11, de 07 de julho de 2020. Orientações Educacionais para a Realização de Aulas e Atividades Pedagógicas Presenciais e Não Presenciais no contexto da

pandemia.

SANTA CATARINA. Governo do Estado de Santa Catarina. Defesa Civil. Plano Estadual de Contingência - Educação: para prevenção, monitoramento e controle da disseminação da covid-10 nos estabelecimentos dos diversos níveis de educação/ensino. Florianópolis, 2020. 26 p.

Daop de medidas sanitária

<https://drive.google.com/file/d/13jpi3binu3do59sko8xlql2lucc5rj8/view?usp=sharing>

Daop medidas pedagógicas

<https://drive.google.com/file/d/1n97ikslagrev2ujnpzctvl02unlzhz2s/view?usp=sharing>

Daop alimentação escolar

Anexo I da portaria ses nº 778/2020 Daop transporte escolar - Anexo II da portaria ses nº 778/2020

Daop gestão de pessoas

<https://drive.google.com/file/d/13fykw7jwvt7cyvppxmchiwm15d3q61ef/view>

Daop capacitação e treinamento <https://drive.google.com/file/d/16sc5vbvdfnbaecttxhrhdudpa0cpsy-k/view>

Daop e comunicação e informação

<https://drive.google.com/file/d/16sc5vbvdfnbaecttxhrhdudpa0cpsy-k/view>

Daop finanças <https://drive.google.com/file/d/1cl4k6rvd8c0qqs72jrlryigctsdcnauk/view>

Portaria conjunta ses/sed nº750 de 25 de setembro de 2020 https://www.sc.gov.br/images/portaria_750_-_educa%c3%a7%c3%a3o

[plano_de_conting%3%aancia_1.pdf](#)

Portaria conjunta ses/sed nº778 de 06 de outubro de 2020 –
[Https://www.sc.gov.br/images/portaria_conjunta_ses_sed_778_retorno_das_atividades_escolares.pdf](https://www.sc.gov.br/images/portaria_conjunta_ses_sed_778_retorno_das_atividades_escolares.pdf)

Portaria conjunta ses/sed –n.792 de 13 de outubro de 2020.

[File:///c:/users/usuario/downloads/portaria%20conjunta%20ses%20sed%20792%20ref%20educa%3%a7%3%a3o%20\(1\).pdf](file:///c:/users/usuario/downloads/portaria%20conjunta%20ses%20sed%20792%20ref%20educa%3%a7%3%a3o%20(1).pdf)

9. ANEXOS

ANEXO 1

MODELO BOLETIM

BOLETIM DIÁRIO DE OCORRÊNCIAS INFORME DE Nº _____

DIA ____/____/____

DINÂMICAS E AÇÕES OPERACIONAIS	OCORRÊNCIAS	ENCAMINHAMENTO	RESOLUÇÃO	ALTERAÇÕES (SE HOVER)
GESTÃO DE PESSOAS	Ex.: Atestado médico Necessidade de isolamento social Apoio psicológico Formação, treinamento.			
MEDIDAS SANITÁRIAS				
ALIMENTAÇÃO				

TRANSPORTE				
QUESTÕES PEDAGÓGICAS				
OUTRAS				

OBSERVAÇÕES OU PENDÊNCIAS

RESPONSÁVEL PELAS INFORMAÇÕES

ANEXO 2

MODELO DE RELATÓRIO

PERÍODO: ____/____/____

1. Aspectos facilitadores e dificultadores das Dinâmicas e Ações Operacionais:

DINÂMICAS E AÇÕES OPERACIONAIS	FACILITADORES	DIFICULTADORES
GESTÃO DE PESSOAS		
MEDIDAS SANITÁRIAS		
ALIMENTAÇÃO		
TRANSPORTE		
QUESTÕES PEDAGÓGICAS		

2. Dados Quantitativos:

DINÂMICAS E AÇÕES OPERACIONAIS	ASPECTOS	NÚMERO
GESTÃO DE PESSOAS	-Professores envolvidos: -Servidores envolvidos: -Estudantes envolvidos: -Atendimentos realizados com professores: -Atendimentos realizados com servidores: -Atendimentos realizados com estudantes: -Atendimentos realizados com familiares	
MEDIDAS SANITÁRIAS	-Quantidade de álcool gel -Quantidade de máscaras	

ALIMENTAÇÃO	<ul style="list-style-type: none"> -Quantidade de refeições servidas -Quantidade de alimentos servidos em kg 	
TRANSPORTE	<ul style="list-style-type: none"> -Quantidade de alunos transportados -Quantidade de motoristas mobilizados -Quantidade de motoristas treinado 	
QUESTÕES PEDAGÓGICAS	<ul style="list-style-type: none"> -Quantidade de atividades desenvolvidas -Quantidade de material produzido -Quantidade de equipamentos utilizados -Quantidade de horas presenciais -Quantidade de horas ensino híbrido -Quantidade de alunos presenciais -Quantidade de alunos em ensino híbrido -Quantidade de estudantes ensino remoto 	

**TREINAMENTO E
CAPACITAÇÃO**

- Quantidade de treinamentos oferecidos
- Quantidade de professores capacitados
- Quantidade de servidores em simulados
- Quantidade de horas de capacitação ofertadas
- % de aproveitamento das capacitações ofertadas
- Quantidade de certificados

ANEXO 3

MODELO TERMO DE CIÊNCIA E RESPONSABILIDADE - INSTITUIÇÃO DE ENSINO

TERMO DE CIÊNCIA E RESPONSABILIDADE

(para fins do disposto no §1º, do Art. 1º, da Portaria Conjunta SES/SED nº 778 de 06/10/2020)

1. UNIDADE/ESTABELECIMENTO DE ENSINO:

Nome/Razão Social:

Endereço:

Nome do(a) Diretor(a):

CPF do(a) Diretor(a):

2. IDENTIFICAÇÃO DOS MEMBROS DA COMISSÃO ESCOLAR DA UNIDADE

Composição da Comissão Escolar, nos termos da Portaria Conjunto SED/SES/DCSC nº 750/2020:

A) Representante Gestor (nome e CPF):

B) Representante do Quadro de Professores (nome e CPF):

C) Representante dos Alunos (nome e CPF):

D) Representante das Famílias dos Alunos* (nome e CPF):

E) Representante das Entidades Colegiadas* (nome e CPF):

F) Representante de outros trabalhadores (nome e CPF): *

Quando houver

3. OBRIGAÇÕES ASSUMIDAS

Pelo presente TERMO DE CIÊNCIA E RESPONSABILIDADE, para fins do disposto no §1º, do Art. 1º, da Portaria Conjunta SES/SED nº 778 de 06/10/2020, os representantes da Comissão Escolar da unidade/estabelecimento de ensino acima identificados DECLARAM:

A) estarem cientes de todas as medidas e os protocolos de retorno às aulas presenciais no Estado de Santa Catarina, notadamente as Diretrizes para o Retorno às Aulas[1], a Portaria Conjunta SED/SES/DCSC nº 750, de 25 de setembro de 2020, a Portaria Conjunta SES/SED nº 778 de 06/10/2020 e os Planos de Contingência Estadual e Municipal para a Educação;

B) que a elaboração do PLANO DE CONTINGÊNCIA DA UNIDADE ESCOLAR segue o que preconiza o Art. 2º da Portaria Conjunta SED/SES/DCSC nº 750/2020 2020, bem como às medidas e aos protocolos referidos do item supra;

C) que a unidade/estabelecimento de ensino deverá manter em sua sede o PLANO DE CONTINGÊNCIA ESCOLAR sempre atualizado, estando ciente de que em qualquer momento poderá haver fiscalização pelos órgãos competentes, nos termos da Portaria Conjunta SES/SED 778/2020, sujeitando a(o) unidade/estabelecimento e os signatários às penalidades previstas na legislação sanitária, que incluem multa e eventual interdição, sem prejuízo da eventual incidência da legislação penal (art. 268, CP).

Por ser expressão da verdade, estando de acordo com este Termo, firmam o presente Termo de Responsabilidade, sob as penas da lei, para que produza os efeitos legais.

Rio dos Cedros, em ____ de outubro de 2020.

COMISSÃO ESCOLAR:

Representante do Quadro de Professores (nome e CPF) _____ Representante Gestor (nome e CPF)

Alunos _____ Representante de outros trabalhadores (nome e CPF) _____ Representante dos (nome e CPF)

Famílias dos Alunos _____ Representante de Entidades Colegiadas (nome e CPF) _____ Representante das (nome e CPF)

ANEXO 4

TERMO DE COMPROMISSO DE RETORNO ÀS AULAS PRESENCIAS RIO DOS CEDROS/SC

Nome da Unidade Escolar:	
DADOS DO ALUNO	
Nome Completo do Aluno:	Turma:
DADOS DO RESPONSÁVEL LEGAL	
Nome completo:	
Grau de parentesco:	RG ou CPF:
CONTATOS	
Telefone fixo:	Celular/Whatsapp:
Email (válido, para encaminhamento de atividades):	

CONSIDERANDO que o retorno às atividades presenciais nas Unidades Escolares tem fundamental importância para o desenvolvimento social, intelectual e emocional dos estudantes.

DECLARO, eu, responsável legal pelo(a) aluno(a) supracitado, ter ciência de todos os problemas causados pela pandemia COVID-19, dos riscos em relação ao contágio do Coronavírus e do que está acontecendo a nível mundial, nacional, e especialmente no município de Rio dos Cedros e Estado de Santa Catarina.

DECLARO que estou ciente do agravamento dos riscos que envolvem o retorno às aulas presenciais, bem como, estou ciente de todas medidas e protocolos adotados pela Secretaria Municipal de Educação em relação ao retorno das atividades presenciais. **DECLARO** que estou ciente de que, neste momento, as atividades serão ofertadas presenciais e não presenciais, simultaneamente, devendo o estudante desenvolver

as atividades conforme o planejamento do professor. E, por livre e espontânea vontade, ciência, concordância e responsabilidade:

() **DECLARO**, que o(a) aluno(a) **NÃO FREQUENTARÁ** neste momento às aulas presenciais. E estou ciente das obrigações no tocante ao cumprimento das atividades escolares, seja em plataformas digitais ou em meio físico, me comprometendo a realização das mesmas para que o rendimento do(a) aluno(a) seja avaliado adequadamente, da mesma forma me comprometo em manter os dados do aluno(a) atualizados na Unidade Escolar.

() **DECLARO** que o(a) aluno(a) **FREQUENTARÁ** às aulas presenciais. E estou ciente das obrigações no tocante ao cumprimento das atividades escolares, seja em plataformas digitais ou em meio físico, me comprometendo a realização das mesmas para que o rendimento do(a) aluno(a) seja avaliado adequadamente, da mesma forma me comprometo em manter os dados do aluno(a) atualizados na Unidade Escolar.

Também declaro estar CIENTE:

A) Do conteúdo do PROTOCOLO PARA RETORNO DAS ATIVIDADES NAS UNIDADES ESCOLARES DA REDE MUNICIPAL DE ENSINO;

B) Das exigências sanitárias de segurança estabelecidas que deverão ser cumpridas, especialmente no tocante ao uso da máscara e higienização das mãos;

C) De que as aulas presenciais serão ofertadas em forma de “revezamento”, em dias e horários preestabelecidos, devendo o(a) aluno(a) frequentar as aulas conforme os dias/horários determinados;

D) De que em caso de contágio de alguém que resida com o(a) aluno(a), o responsável se compromete em comunicar a unidade escolar e cumprir o tempo de afastamento determinado pela autoridade médica.

E) De que o(a) aluno(a) somente frequentará o atendimento presencial caso não tenha apresentado nos últimos 14 dias sintomas de contaminação, tais como febre, tosse, ou caso tenha sido diagnosticado com infecção pelo Coronavírus.

Estando de forma clara as informações, assino o presente.

Assinatura do responsável

Rio dos Cedros, ___ de outubro de 2020

ANEXO 5

MONITORAMENTO E FISCALIZAÇÃO DO TRANSPORTE ESCOLAR

FICHA DE MONITORAMENTO DO TRANSPORTE ESCOLAR – 1ª

DATA ____/____/____

TIPO DO VEÍCULO _____ PLACA _____

LOTAÇÃO ATUAL _____

LOTAÇÃO MÁXIMA _____

PROTOCOLO DE CHECAGEM

– ESPAÇAMENTO E MARCAÇÃO (ACENTO) ESTÁ SENDO RESPEITADA (EXISTE MARCAÇÃO)

– MARCAÇÃO E SINALIZAÇÃO DA ENTRADA DE ALUNOS E SAÍDA FOI RESPEITADA

– JANELAS ESTÃO ABERTA E SE HOUVER AR CONDICIONADO ESTÁ ATIVO

– OCUPANTES ESTÃO UTILIZANDO MÁSCARA CONFORME Portaria SES nº 224, 03/04/2020

– HÁ MATERIAIS E EQUIPAMENTOS DE HIGIENIZAÇÃO PRESENTES NO VEÍCULO

– PRESENÇA DE DISPENSER DE ÁLCOOL GEL 70% NA ENTRADA DO VEÍCULO

– EXISTÊNCIA DE ORIENTAÇÕES A RESPEITO DE MEDIDAS DE HIGIENE FIXADAS NO INTERIOR

– O CONDUTOR ESTÁ UTILIZANDO MÁSCARA - Portaria SES nº 224, 03/04/2020

– O CONDUTOR ESTÁ UTILIZANDO FACE SHIELD - Portaria SES nº 224, 03/04/2020

[] – MEDIÇÃO DA TEMPERATURA DO CONDUTOR ESTÁ NORMAL ABAIXO DE 37.8°C

[] – EXISTE APARELHO DE AFERIÇÃO DE TEMPERATURA NO VEÍCULO

NOME DO MOTORISTA _____

EU _____ CONFIRMO NÃO TER APRESENTADO SINTOMAS DE FEBRE DE ACIMA DE 37.7° , TOSSE OU OUTRO SINTOMA QUE VENHA A SUSPEITAR DE SARS COVID 19, NAS ÚLTIMAS 24 HORAS.

ASSINATURA DO MOTORISTA

RESPONSÁVEL PELA FISCALIZAÇÃO E MONITORAMENTO

AUTODECLARAÇÃO – GRUPO DE RISCO DA COVID-19

Eu, devidamente qualificado abaixo, na condição de Servidor Público Municipal, atesto, para os devidos fins, que faço parte de grupo de risco (COVID-19), conforme declaro a seguir, comprometendo-me a comprovar as informações por mim declaradas através de documentação médica.

Declaro, ainda, que estou ciente de que a inveracidade da informação contida neste documento, por mim firmado, constitui prática de infração disciplinar, passível de punição na forma da lei.

Servidor Requerente: _____

CPF: _____

Matrícula: _____ Cargo/Função: _____

Local de Trabalho: _____

Tem mais de sessenta anos?	<input type="checkbox"/> Sim	<input type="checkbox"/> Não
Está grávida?	<input type="checkbox"/> Sim	<input type="checkbox"/> Não
Tem doenças respiratórias?	<input type="checkbox"/> Sim	<input type="checkbox"/> Não
Tem diabetes?	<input type="checkbox"/> Sim	<input type="checkbox"/> Não
Sofre de alguma doença crônica? Quais:	<input type="checkbox"/> Sim	<input type="checkbox"/> Não

Faz uso de imunossuppressores? Sim Não

Quais: _____

_____, _____ de _____ de 2020.

Assinatura Servidor Requerente